

## مناقصه محدود طراحی جزئیات اجرایی و خدمات فنی مهندسی، تهیه و حمل مصالح و اجرای نما پروژه کردستان

### ۱- موضوع مناقصه

موضوع مناقصه محدود عبارتست از طراحی جزئیات اجرایی و خدمات فنی مهندسی، تهیه و حمل مصالح و اجرای نما در پروژه تکمیل ساختمان شهدای پلیس امنیت اقتصادی فراجا مطابق مشخصات فنی خصوصی و عمومی تعیین شده توسط مناقصه گزار به شرح مندرج در بخش تعهدات پیمانکار در صفحه ۶ اسناد حاضر

### ۲- نام و نشانی مناقصه گزار

مناقصه گزار: شرکت مدیریت پروژه های ساختمانی ایران (مپسا)، خیابان ولیعصر، ابتدای خیابان شهید مطهری، نرسیده به خیابان لارستان، پلاک ۴۲۶، طبقه فوقانی بانک رفاه شرکت مپسا

### ۳- محل انجام کار

نشانی محل پروژه: تهران - اتوبان کردستان شمالی، نرسیده به نیایش، نبش کوچه شهید یاسمی

### ۴- مدت انجام کار

مدت زمان انجام کار با در نظر گرفتن تجهیز کارگاه و خدمات کامل مهندسی ۷ ماه می باشد.

### ۵- محل و زمان تحویل پیشنهادها

۵-۱- مناقصه گران باید پیشنهاد قیمت خود را به ریال و در پاکت در بسته با رعایت مفاد دستورالعمل به مناقصه گران و به شرح مندرج در آن تکمیل و تا پایان وقت اداری روز چهارشنبه مورخ ۱۴۰۳/۰۷/۱۸ به دبیرخانه شرکت مپسا تسلیم نموده و رسید دریافت کنند. (روی پاکت ها حتما قید شود "مربوط به اسناد مناقصه طراحی جزئیات اجرایی و خدمات فنی مهندسی، تهیه و حمل مصالح و اجرای نما در پروژه ساختمان اداری شهدای پلیس امنیت اقتصادی فراجا)

۵-۲- در صورت عدم تمایل به شرکت در مناقصه، مراتب می بایست تا یک روز قبل از تاریخ مقرر برای تسلیم پیشنهادها، کتباً به مناقصه گزار اطلاع داده شود.

۵-۳- مناقصه گزار هیچ گونه هزینه ای را که مناقصه گر برای تهیه پیشنهاد خود متحمل آن شده است، به او بازپرداخت نخواهد کرد.

### ۶- تضمین شرکت در مناقصه

۶-۱- تضمین شرکت در مناقصه با شرایط ذیل، مورد قبول مناقصه گزار می باشد.

ضمانتنامه معتبر بانکی یا چک صیادی به نفع مناقصه گزار به مبلغ ۱۰.۰۰۰.۰۰۰.۰۰۰ ریال (به حروف ده میلیارد ریال)، ۲- مدت اعتبار ضمانتنامه باید حداقل سه ماه از تاریخ بازگشایی پاکت های پیشنهاد باشد.

به پیشنهادهای فاقد سپرده یا تضمین مذکور، سپرده های مخدوش، سپرده های کمتر از میزان مقرر ترتیب اثر داده نخواهد شد.

تضمین مناقصه گری که در مناقصه برنده شناخته می شود تا تاریخ امضای قرارداد و تسلیم تضمین انجام تعهدات بوسیله مناقصه گزار نگهداری خواهد شد.

امتناع مناقصه گر برنده مناقصه و یا تأخیر وی در امضای قرارداد یا تسلیم کامل تضمین انجام تعهدات، به مناقصه گزار حق می دهد که کل مبلغ تضمین شرکت در مناقصه را ضبط کرده و در صورت تعیین و تایید نفر دوم مناقصه با برنده دوم، مبادرت به مبادله پیمان نماید. در صورت امتناع برنده دوم، تضمین وی نیز ضبط شده و مناقصه تجدید خواهد شد.

پس از تعیین نفر اول و دوم برنده مناقصه، تضمین های شرکت در مناقصه نفرات بعدی مسترد و بعد از اخذ تضمین انجام تعهدات و عقد قرارداد با نفر اول، تضمین شرکت در مناقصه نفر دوم مسترد خواهد شد.

امضاء و مهر مناقصه گر:

### ۷- الحاقیه ها و اصلاحات

- ۱-۷- مناقصه گزار حق تغییر، اصلاح یا تجدید نظر در کلیه اسناد و مشخصات را تا یک روز قبل از آخرین مهلت تسلیم پیشنهادات را برای خود محفوظ می دارد. در این صورت هر نوع توضیح یا تجدید نظر اضافی یا حذف مطالبی که در اسناد مناقصه مورد نیاز باشد از طریق رسمی انجام و کتبا طی نامه رسمی از طرف مناقصه گزار به آدرس مناقصه گران ارسال می شود.
- ۲-۷- تجدید نظر طبق شرایط فوق نسبت به اسناد مناقصه، نقشه ها و مشخصات فنی با ارسال الحاقیه هایی از سوی مناقصه گزار صورت خواهد گرفت. در این صورت الحاقیه (ها) جزء لاینفک اسناد مناقصه محسوب خواهد شد.
- ۳-۷- چنانچه پیشنهادی قبل از ارسال الحاقیه (ها) مزبور تسلیم شده باشد مناقصه گر حق دارد تقاضای استرداد آن را به منظور انجام تغییرات و اصلاحات لازم بنماید و چنانچه این تجدید نظر یا اصلاح مستلزم تغییر مقادیر یا قیمت پیشنهادی یا هر دو باشد در این صورت مناقصه گزار می تواند با اعلام کتبی آخرین روز دریافت پیشنهادات را به تعویق اندازد به نحوی که مناقصه گران فرصت کافی برای اعمال اصلاحات و تجدید نظر داشته باشند.
- ۴-۷- مناقصه گران، پرسش ها و موارد احتمالی مبهم در اسناد مناقصه را می بایست به صورت کتبی به دبیرخانه شرکت میسرا ارسال نمایند.

### ۸- پاکت های اسناد مناقصه

- ۱-۸- پاکت ها باید به روش زیر تهیه و لاک و مهر شده و در مهلت مقرر در بند ۵ شرایط مناقصه تحویل مناقصه گزار گردد :
- پاکت "الف" شامل تضمین شرکت در مناقصه می باشد (حرف الف باید در پشت آن درج گردد)
  - پاکت "ب" شامل مدارک ذیل می باشد. (حرف ب باید در پشت آن درج گردد).
- ب ۱ - کلیه اسناد مناقصه که از سوی مناقصه گر تکمیل و امضاء و مهر شده است ( بجز برگ پیشنهاد قیمت و جدول متره و برآورد که در پاکت ج قرار می گیرد). حاوی:
- (۱) اسناد و دستورالعمل مناقصه
  - (۲) موافقتنامه ها و شرایط خصوصی مناقصه
  - (۳) مشخصات فنی و نقشه های منضم به اسناد که می بایست پس از بررسی و مهر و امضا در پاکت ب قرار داده شود.
  - (۴) تهیه برنامه زمانبندی براساس مدت زمان مقرر شده بابت انجام کار (۷ ماه) با مهر و امضاء مناقصه گر در پاکت ب قرار داده شود.
  - (۵) ارائه پروپوزال فنی مناقصه گر در خصوص سیستم نمای کرتین وال و نمای سرامیک پرسلانی پیشنهادی شامل موارد ذیل :
- ارائه دفترچه جنرال دتیلها و پروفیلهای نمای کرتین وال و نمای سرامیک پرسلانی
  - ارائه دفترچه جنرال دتیلهای زیرسازی فولادی نمای کرتین وال و نمای سرامیک پرسلانی
  - ارائه دفترچه محاسبات شیشه های نمای کرتین وال
  - برنامه زمان بندی کلی تا سطح دو (به تفکیک جبهه های اجرایی و ترازهای ارتفاعی طبقات) برای مدت کلی قرارداد.
  - تصویرمدارک ثبتی شرکت شامل آگهی تاسیس و آخرین تغییرات شرکت در روزنامه رسمی، تصویر شناسنامه و کارت ملی صاحبان امضای مجاز (براساس آخرین تغییرات اساسنامه) شرکت کننده در مناقصه و نام بانک و شماره شبا به صورت مکتوب
  - پاکت "ج" (پیشنهاد قیمت) شامل مدارک ذیل می باشد. (حرف ج باید در پشت آن درج گردد).
  - برگ پیشنهاد قیمت.
  - جدول متره و برآورد
- ۲-۸- مهر و امضاء کلیه صفحات مدارک مناقصه و ضامین آن الزامی است.
- ۳-۸- پاکت های "الف" و "ب" و "ج" بایستی در بسته و مشخصات مناقصه گر(نام - تلفن ) و تاریخ و شماره دعوتنامه و موضوع مناقصه روی آن درج شده باشد.

۹- نکات مهم در پیشنهاد قیمت

- ۱-۹- پیشنهادها باید صریح و بدون قید و ابهام و یا ذکر شرایط، تهیه و تسلیم گردند. به پیشنهادهای مبهم، مشروط، مخدوش، لاک گرفته و پیشنهادهایی که بعد از موعد مقرر تحویل شوند، ترتیب اثر نخواهد شد.
- ۲-۹- در صورتیکه در متن پیشنهادها قلم خوردگی یا تراشیدگی یا پاک شدگی باشد باید محل آن به امضاء مناقسه گر برسد در غیر اینصورت پیشنهاد ناقص و مردود تلقی خواهد شد.
- ۳-۹- مناقسه گران می بایستی نسبت به ارائه پیشنهاد قیمت خود با نرخ های ناخالص که در آن کسورات قانونی دیده شده است، اقدام نمایند.
- ۴-۹- در مواردی که در اسناد مناقسه لازم دانسته شده باشد مبالغ تعیین شده در پیشنهادها باید به حروف و ارقام مشخص گردند.
- ۵-۹- در صورت مشاهده اختلاف بین مبالغ تعیین شده به حروف و مبالغ تعیین شده به ارقام مبالغ تعیین شده به حروف معتبر خواهند بود در صورتیکه در جلسه کمیسیون مناقسه، اینگونه اشتباه محاسبات مشخص نگردد و برنده مناقسه هم اعلام گردد در این صورت مناقسه گری که بعنوان برنده مناقسه شناخته شده حق هیچگونه ادعا یا اعتراض نسبت به طرح موضوع فوق نخواهد داشت و قرارداد بر اساس قیمت حروفی و تایید شده منعقد می گردد.
- ۶-۹- چنانچه برنده مناقسه براساس قیمت های کل ارائه شده در جلسه کمیسیون مناقسه مشخص و تعیین گردد و بعدا مناقسه گر یا مناقسه گرانی مدعی گردد که در قیمت پیشنهادی شان اشتباه محاسباتی وجود دارد و با اصلاح آن مبلغ پیشنهادی، برنده مناقسه قرار می گیرد ادعای وی مسموم و قابل طرح نخواهد بود.
- ۷-۹- پیشنهادها باید طبق فرم پیشنهاد و سایر اسناد مناقسه بدون هیچگونه تغییری تهیه شوند و منضم به کلیه توضیحات و اسناد لازم باشند.
- ۸-۹- مناقسه گر می بایست به دقت اسناد و مدارک قرارداد را بررسی کرده و ضمن بازدید از محل اجرای کار، کاملا از کلیه شرایط و موضوعاتی که می تواند به هر صورت در کار و در هزینه موثر باشد اطلاع حاصل نماید؛ و با در نظر گرفتن تمامی هزینه های مربوطه پیشنهاد قیمت خود را ارائه نماید.
- تبصره ۱: بازدید از محل پروژه : مناقسه گران می بایست با هماهنگی قبلی با مناقسه گزار و معرفی نمایندگان خود، نسبت به بازدید از محل پروژه اقدام و تأیید بازدید را از پروژه اخذ نمایند.
- تبصره ۲: با توجه به امکان بازدید از محل پروژه، هیچگونه ادعایی از جانب مناقسه گر در زمینه عدم اطلاع از وضعیت و شرایط محل و موانع احتمالی پروژه مسموم نخواهد بود.
- ۹-۹- کلیه قیمت های مربوط به قرارداد موضوع مناقسه ثابت و نهایی بوده و هیچگونه مابه التفاوت، تعدیل و نوسانات ارز در طول مدت قرارداد به آن تعلق نمی گیرد.
- ۱۰-۹- مناقسه گزار حق دارد هر یک از پیشنهادها را قبول یا رد کند و یا فرایند مناقسه را لغو کرده و تمام پیشنهادها را در هر زمان پیش از ابلاغ نامه پذیرش، رد نماید و از این بابت هیچ مسئولیتی و تعهدی در برابر مناقسه گران نخواهد داشت.
- ۱۱-۹- امضای زیر اسناد مناقسه به منزله قبول کلیه مفاد آنها می باشد و عدم امضا منتج به رد پیشنهاد قیمت خواهد شد.
- ۱۲-۹- پیشنهاد دهنده باید قبل از تسلیم پیشنهاد مناقسه، اسناد مناقسه را به دقت بررسی کرده و تمام اطلاعات لازم مانند مشخصات فنی، شرایط محلی، قوانین و مقررات نافذ و جاری را به دست آورد و پس از تسلیم پیشنهاد، نمی تواند استناد به نا آگاهی یا اشتباه خود کند.
- ۱۳-۹- با توجه به ارائه نقشه ها و جزئیات اجرایی اولیه در پیوست اسناد مناقسه، مناقسه گر نسبت به این موضوع آگاهی کامل داشته و حق هرگونه ادعایی در خصوص افزایش قیمت در خصوص موضوع مناقسه و ابلاغ نقشه ها و جزئیات تکمیلی در زمان ابلاغ قرارداد را از خود سلب می نماید.
- ۱۴-۹- حضور مناقسه گران به صورت مشارکتی قابل قبول نبوده و پاکت هایی که به این صورت در مناقسه شرکت کنند، کنار گذاشته خواهد شد.

مفاد موافقتنامه

پیوست ۱: مفاد شرایط خصوصی موافقتنامه

پیوست ۲: تعهدات پیمانکار

پیوست ۳: مشخصات فنی

پیوست ۴: برگ پیشنهاد قیمت

پیوست ۵- نقشه ها

پیوست ۱: مفاد شرایط خصوصی موافقتنامه

۱- شرایط پرداخت

- پیش پرداخت: به منظور تقویت بنیه مالی پیمانکار و برای تامین مصالح و امکانات پیش نیاز اجرای کار، معادل ۲۵٪ (بیست و پنج درصد) مبلغ قرارداد، به عنوان پیش پرداخت مطابق ضوابط کارفرما تعلق می گیرد. پیش پرداخت مذکور پس از ابلاغ قرارداد طی سه قسط و با درخواست پیمانکار در قبال اخذ ضمانتنامه بانکی معتبر مورد قبول کارفرما بدون قید و شرط و قابل تمدید به پیمانکار تأدیه می گردد.

- پرداخت وضعیت: پیمانکار در طول مدت اجرای تعهدات پیمان، صورت وضعیت عملیات انجام یافته را بر حسب پیشرفت کار از شروع کار تا آن تاریخ (بصورت تجمعی) به استناد صورتجلسات کار انجام شده و براساس جداول ساختار شکست تهیه و تنظیم نموده و پس از رسیدگی و تأیید دستگاه نظارت و نماینده کارفرما، با توجه به ضوابط و مستندات و مفاد پیمان حاضر، پس از کسور قانونی و قراردادی (۵٪ سپرده بیمه و ۱۰٪ سپرده حسن انجام کار)، استهلاک پیش پرداخت، پرداخت های قبلی، محاسبه بدهی احتمالی و سایر موارد متعلقه، به پیمانکار پرداخت خواهد شد.

۲- تاخیرات غیرمجاز

جریمه تاخیرات غیر مجاز پیمانکار مطابق با شرایط عمومی پیمان و بر اساس مستندات محاسبه و از محل مطالبات یا سپرده های پیمانکار کسر خواهد شد و مطابق بند مربوط در قرارداد نمونه عمل می شود.

۳- مالیات و ارزش افزوده

مالیات بر ارزش افزوده مطابق قوانین جاری کشور در برابر ارائه فاکتور رسمی (به نام کارفرمای اصلی پروژه) و گواهینامه معتبر ثبت نام مودیان مالیاتی پیمانکار قابل پرداخت است که به مبلغ قرارداد اضافه می گردد.

۴- ساختار شکست پرداخت:

جدول تهیه شده ساختار شکست (جدول شماره ۱)، برای سهولت در پرداخت وضعیت های پیمانکار ارائه گردیده است و مبنای انجام موضوع مناقشه، نقشه ها و کلیه مشخصات فنی قرارداد خواهد بود.

مناقشه محدود طراحی جزئیات اجرایی و خدمات فنی مهندسی، تهیه و حمل مصالح و اجرای نما پروژه کردستان

جدول شماره ۱- ساختار شکست تهیه و اجرای نمای پروژه

ردیف	نوع نما	بخش	گروه	شرح ریز عملیات	ساختار شکست فعالیت ها
۱	کرتین وال	تامین مصالح (پروفیل، برآق آلات، شیشه و تمامی ملحقیات) سیستم Alunovom - UL	تامین مصالح فلزی و ملحقیات آن	مقاطع فولادی	۰.۵۶
۲				الکتروود ۶۰۱۳	۰.۰۴۷
۳				ضد زنگ و تینر	۰.۰۸۳
۴				پیچ و مهره (۸.۸) - ۱۲M	۰.۱۴
۵				انکر مکانیکی	۰.۹۱
۶				مقاطع آلومینیومی	۶.۷
۷				لاستیک آب بندی	۱.۵
۸				لاستیک الکتریکال	۰.۱۲
۹				پیچ های نصب سرسته غیر سازه ای	۰.۱۵
۱۰				چسب خنثی سفید	۰.۱
۱۱				چسب خنثی سیاه	۰.۱۳
۱۲				چسب قطره ای	۰.۰۰۷
۱۳				چسب ۲ جزئی	۰.۱۶
۱۴				چسب ضد حریق	۰.۰۴۳
۱۵				تامین مصالح شیشه	۱۴.۷
۱۶			تامین مصالح فلاشینگ نما	۰.۲۵	
۱۷			تامین مصالح ناحیه آتش بند	پیچ های نصب سرسته غیر سازه ای	۰.۱۴
۱۸				ورق گالوانیزه	۱.۱۹
۱۹				کناف	۰.۰۰۱
۲۰				پشم سنگ ضخامت ۵۰ میلیمتر	۰.۰۹۵
۲۱				پیچ های نصب سرسته غیر سازه ای	۰.۰۲۹
۲۲				ورق گالوانیزه	۱.۰۷
۲۳			تامین مصالح ناحیه دودبند	پشم سنگ ضخامت ۵۰ میلیمتر	۰.۰۷
۲۴				میخ چاشنی	۰.۰۰۴
۲۵	اجرا (ساخت)	خدمات ساخت	مقاطع فولادی	۰.۲۱۲	
۲۶			مقاطع آلومینیومی	۲.۰۴۹	
۲۷	اجرا (حمل)	خدمات بسته بندی و حمل	مقاطع فولادی	۰.۰۴۹	
۲۸			مقاطع آلومینیومی	۰.۰۶۱	
۲۹			شیشه	۰.۳۵	
۳۰			ورق گالوانیزه	۰.۰۲۲	
۳۱	اجرا (نصب)	خدمات نصب	مقاطع فولادی	۰.۵۲۹	
۳۲			مقاطع آلومینیومی	۰.۷۸	
۳۳			تاچ آپ زیرسازی	۰.۱۲	
۳۴			شیشه	۱.۳۱۴	
۳۵			ورق گالوانیزه	۰.۲۷۴	
۳۶	سرامیک نمایان نوع آینه روش کتل	تامین مصالح	تامین مصالح فلزی و ملحقیات آن	مقاطع فولادی	۶.۷۹
۳۷				الکتروود ۶۰۱۳	۰.۵۸
۳۸				ضد زنگ و تینر	۱.۰۲
۳۹				پیچ و مهره (۸.۸) - ۱۲M	۰.۳۵
۴۰				انکر مکانیکی	۲.۵
۴۱				مقاطع آلومینیومی	۷.۳۵
۴۲		تامین مصالح آلومینیومی و ملحقیات آن	لاستیک الکتریکال	۰.۱۴	
۴۳			پیچ های نصب سرسته غیر سازه ای	۰.۱۵	
۴۴			سرامیک	۶.۹۱	
۴۵		تامین سرامیک و ملحقیات آن	توری	۰.۲۱	
۴۶			مخلوط رزین	۰.۶۲	
۴۷		اجرا (ساخت)	خدمات ساخت	مقاطع فولادی	۲.۵۹
۴۸	مقاطع آلومینیومی			۲.۷۵	
۴۹	اجرا (حمل)	خدمات بسته بندی و حمل	مقاطع فولادی	۰.۱۵	
۵۰			مقاطع آلومینیومی	۰.۱۹	
۵۱			سرامیک	۰.۵۱	

امضاء و مهر مناقشه گر:

## مناقشه محدود طراحی جزئیات اجرایی و خدمات فنی مهندسی، تهیه و حمل مصالح و اجرای نما پروژه کردستان

۶۰۴۷	مقاطع فولادی	خدمات نصب	اجرا (نصب)	سرامیک نمایان نوع II به روش کیل	۵۲
۱۰۲۲	مقاطع آلومینیومی				۵۳
۰۰۴۱	تاچ آپ زیرسازی				۵۴
۰۰۴۱	مسلح نمودن سرامیک				۵۵
۲۰۵۴	سرامیک	۵۶			
۲۰۱۵	مقاطع فولادی	تامین مصالح فلزی و ملخقات آن	تامین مصالح		۵۷
۰۰۱۸	الکتروود ۶۰۱۳				۵۸
۰۰۳۲	ضد زنگ و تینر				۵۹
۰۰۰۱	پیچ و مهره (۸.۸) - ۱۲M				۶۰
۰۰۶۶	انکر مکانیکی	تامین مصالح آلومینیومی و ملخقات آن	تامین مصالح		۶۱
۲۰۳۳	مقاطع آلومینیومی			۶۲	
۰۰۰۳	لاستیک الکتریکال			۶۳	
۰۰۰۴	پیچ‌های نصب سرسته غیر سازه‌ای			۶۴	
۲۰۰۴	سرامیک	تامین سرامیک و ملخقات آن	تامین مصالح	۶۵	
۰۰۰۹	توری			۶۶	
۰۰۱۹	مخلوط رزین			۶۷	
۰۰۶۸	مقاطع فولادی	خدمات ساخت	اجرا (ساخت)	۶۸	
۰۰۷۲	مقاطع آلومینیومی			۶۹	
۰۰۰۴	مقاطع فولادی	خدمات بسته بندی و حمل	اجرا (حمل)	۷۰	
۰۰۰۵	مقاطع آلومینیومی			۷۱	
۰۰۱۴	سرامیک			۷۲	
۲۰۰۵	مقاطع فولادی			۷۳	
۰۰۳۹	مقاطع آلومینیومی			۷۴	
۰۰۱۱	تاچ آپ زیرسازی			۷۵	
۰۰۱۲	مسلح نمودن سرامیک			۷۶	
۰۰۷۷	سرامیک			۷۷	
۱۰۹	عایق رطوبتی ISO PPS	تامین مصالح عایق دیوار پیرامونی	تامین مصالح	عایق رطوبتی دیوارهای پیرامونی	۷۸
۰۰۰۳	عایق رطوبتی ISO PPS	خدمات بسته بندی و حمل	اجرا (حمل)		۷۹
۱۰۶۵	اجرای عایق رطوبتی	خدمات نصب	اجرا (نصب)		۸۰
۱۰۲۸	فنی مهندسی	خدمات مهندسی	اجرا (خدمات مهندسی)	کرتین وال و سرامیک نوع I و II و عایق رطوبتی	۸۱
۰۰۶۸	نقشه برداری				۸۲
۰۰۳۸	کنترل کیفیت کارخانه ساخت				۸۳
۰۰۵۳	کنترل کیفیت سایت				۸۴
۰۰۱۶	متفرقه	۸۵			
۲	داربست و تخته زیرپایی کل نمای ساختمان به صورت مقطوع و در تمام مدت زمان اجرای نما	اجرای کامل داربست نما	اجرای داربست	کرتین وال و سرامیک نوع I و II و عایق رطوبتی	۸۶
۰۰۰۲	انبارداری کامل مصالح به صورت مقطوع و در تمام مدت زمان اجرای نما	انبارداری	انبارداری		کرتین وال و سرامیک نوع I و II و عایق رطوبتی
۰۰۰۷۱	تجهیز و برچیدن کارگاه (کلیه تجهیزات + غذای پرسنل کارفرما) به صورت مقطوع و بصورت مستمر در تمام مدت زمان اجرای نما	تجهیز و برچیدن کارگاه	تجهیز و برچیدن کارگاه	۸۸	
۱۰۰	جمع کل				

توضیح: جدول فوق به جهت سهولت در پرداخت و ارائه صورت وضعیت ارائه گردیده است و شرح کامل آیتم ها و مشخصات فنی مطابق نقشه ها و اسناد تکمیلی می باشد.

**امضاء و مهر مناقشه گر:**

پیوست ۲: تعهدات پیمانکار

۱- تعهدات عمومی پیمانکار

الف) موارد مربوط به قوانین کار، بیمه و مالیات

- بکارگیری کارکنان و نیروی انسانی مجاز به کار و ماهر به تناسب حجم کار و تأمین و تجهیز اسکان، تغذیه و ایاب و ذهاب آنان و پرداخت دستمزد و حقوق و مزایای ایشان برابر ضوابط وزارت کار و امور اجتماعی و پرداخت حق بیمه کارکنان برابر مقررات سازمان تأمین اجتماعی و پرداخت کامل هزینه درمان آنان به عهده و به هزینه پیمانکار می باشد.

- پیمانکار از قوانین کار و بیمه های اجتماعی و مالیات آگاهی کامل داشته و هیچ موردی باقی نمانده که در مورد آن استناد به عدم آگاهی خود نماید. پرداخت کلیه حقوق بیمه یا مالیات و هرگونه کسورات قانونی متعلقه مربوط به پرسنل پیمانکار ناشی از اجرای کار به عهده پیمانکار بوده و کل حق بیمه را به ترتیب مقرر در مفاد قانون کار و تأمین اجتماعی پرداخته و مراتب تأییدیه را به کارفرما ارائه نماید.

- پیمانکار مکلف است در اجرای ماده ۳۶ قانون بیمه، هر ماهه نسبت به ارسال لیست پرداخت حق بیمه کارکنان شاغل در اجرای کارگاه اقدام و مراتب تأییدیه را به کارفرما ارائه نماید. ضمناً هرگونه جریمه ناشی از تأخیر در ارائه و پرداخت بموقع لیستها و یا عدم رعایت مقررات مربوطه بوجود آید به عهده پیمانکار خواهد بود.

- پرداخت هزینه بیمه مسؤولیت مدنی کارکنان، بیمه تمام خطر ابزار آلات پیمانکار به عهده و به هزینه پیمانکار است.

- کارکنان ایرانی کارگاه باید دارای کارت ملی و کارکنان بیگانه باید دارای پروانه اقامت معتبر و اجازه کار (مدارک مشروحه در ماده ۱۲۰ از مبحث سوم قانون کار) باشند. در هر حال مسؤولیت استفاده از کارگران خارجی و پرداخت جرایم مربوط احتمالی و پاسخگویی در مراجع قضایی به عهده پیمانکار می باشد.

- تهیه کلیه تجهیزات و لوازم ایمنی (کفش، کلاه، ماسک، حمایل بند، کمربند ایمنی و کلیه تجهیزات کار در ارتفاع و غیره) توسط پیمانکار و الزام استفاده از آنها برای کارکنان وی و رعایت کامل ضوابط و دستور العمل ایمنی محیط کار (HSE) بر اساس موارد ابلاغی از سوی کارفرما و دستگاه نظارت به منظور پیشگیری از هرگونه حادثه در کارگاه الزامی است و رعایت مبحث دوازدهم مقررات ملی ساختمان و آئین نامه حفاظتی کارگاه های ساختمانی و مندرجات ایمنی در نشریه ۵۵ سازمان مدیریت، آیین نامه ایمنی و بهداشت وزارت کار از طرف پیمانکار الزامی است و در صورتیکه به دلیل عدم رعایت این نکات خسارات مالی و یا جانی به اشخاص حقیقی و حقوقی وارد شود، پیمانکار مسئول و جوابگوی آن در مراجع قضایی خواهد بود.

- پیمانکار اقرار می نماید که متعهد و مکلف به پرداخت کلیه هزینه ها و خسارات مالی و جانی احتمالی کلیه کارکنان و اموال خویش می باشد و به این منظور مشارالیه بایستی بیمه نامه حوادث کارگاهی از یکی از شرکتهای معتبر بیمه کارفرمای نماید (بیمه مسؤولیت مدنی حوادث). در غیر اینصورت تنها پیمانکار مسئول جبران کلیه عواقب مالی، حقوقی و جزایی مترتب می باشد.

- با توجه به مفاد پیمان و مقررات مربوطه مسؤولیت حقوقی و کیفری عدم رعایت موارد ایمنی و قوانین آئین نامه های حفاظتی به عهده پیمانکار می باشد. لذا پیمانکار به کارفرما اختیار تام و مطلق و وکالت بلاعزل ضمن عقد خارج لازم می دهد که در صورتیکه پیمانکار یا کارکنان وی موارد ایمنی یا آئین نامه حفاظتی و یا بهداشت کار مندرج در مفاد پیمان حاضر را در کارگاه رعایت ننماید و موجب خسارت مالی یا جانی کارکنان یا اموال خویش شود کلیه مسؤولیت های حقوقی و کیفری بعهد پیمانکار بوده و مکلف به جبران خسارات وارده، تا اعاده آن به وضع اولیه، از محل مطالبات و تضامین خود با نظر کارفرما می باشد و پیمانکار در این رابطه خود مسئول کلیه پیگیریهای قانونی مترتب بوده، حق هرگونه اعتراض و ادعایی را از خود سلب و اسقاط نمود.

- در صورت بروز هر حادثه پیمانکار اقدامات اولیه برای نجات بیمه شده را به عمل آورده و برای استیفای حقوق حادثه دیده و بر اساس احکام مراجع ذیربط در اولین فرصت خود را به مراجع مربوطه معرفی نماید. به صورتی که لزومی به حضور کارفرما نباشد و کارفرما مخیر به توقیف مطالبات پیمانکار در صورت به وجود آمدن غرامت و برداشت و پرداخت آن می باشد.

- در صورت ایجاد خسارت جانی به پیمانکار یا کارکنان وی در کارگاه، شخص پیمانکار (حقوقی یا حقیقی) تعهد و اقرار می نماید که ضمن رعایت و اجرای ماده ۶۵ و ۶۶ قانون تأمین اجتماعی مصوب ۱۳۵۴ علاوه بر پرداخت دیه به فرد صدمه دیده و خسارت وارده به شخص مصدوم را به موجب قوانین ذیربط با مسؤولیت و به هزینه خود برابر ضوابط قانونی جبران نماید.

#### ب-موارد عمومی اجرایی

- پیمانکار می بایست پس از انعقاد پیمان نسبت به معرفی سرپرست کارگاه و سایر افراد ذکر شده طبق جدول حداقل نیروی انسانی پیمانکار و مستقر در کارگاه (جدول شماره ۲)، از اشخاص ذیصلاح و با تجربه اقدام نماید. سرپرست کارگاه می بایست به تأیید کارفرما رسیده و در تمام ساعت کاری کارگاه و در طول اجرای موضوع پیمان در کارگاه حضور داشته باشد. سرپرست کارگاه می بایست دارای مدرک مهندسی و سابقه کار مرتبط با موضوع پیمان به شرح مندرج در جدول مذکور باشد. سرپرست دفتر فنی می بایست دارای حداقل ۱۰ سال سابقه کار مرتبط با موضوع قرارداد و مسلط به تهیه صورت مجالس انجام کار، پرمیت، نقشه های Shop drawing، تهیه نقشه های Asbuilt، گزارش روزانه و کلیه تشریفات کارگاهی باشد.

- به کارگیری پرسنل سالم از نظر روحی و جسمی در تعهدات پیمانکار است. کارکنان پیمانکار ملزم به رعایت قوانین این پروژه و شئونات اخلاقی می باشند. با این وجود سرپرست کارگاه بایستی نسبت به جایگزین کردن فرد خاطی و تسویه حساب با وی ظرف حداکثر ۲ روز اقدام نماید.

- پیمانکار به هیچ عنوان و تحت هیچ یک از عناوین حقوقی حق واگذاری، انتقال موضوع پیمان یا وکالت را به غیر نخواهد داشت و در صورت احراز تخلف، موجبات فسخ پیمان و مطالبه خسارات وارده و ضبط تضامین پیمانکار برای کارفرما فراهم خواهد شد.

- تجهیز کارگاه برابر نظر کارفرما و برچیدن آن در خاتمه عملیات اجرائی به عهده و به هزینه پیمانکار می باشد. پیمانکار خود مسئول حفظ و نگهداری از اموال خویش در کارگاه تا روز تحویل موقت است و در زمان تحویل موقت وی باید کارها را برابر نقشه و مشخصات به نماینده کارفرما تحویل دهد. محل کار روزانه پیمانکار بایستی با هماهنگی مسئولین کارگاه مشخص شود.

- پیمانکار متعهد است مطابق برنامه زمان بندی کلی و مدت زمان اجرای کار، برنامه زمان بندی تفصیلی خود را به تفکیک جنبه های کاری تا یک هفته پس از تاریخ ابلاغ قرارداد در قالب برنامه MSP با تخصیص منابع و CBS ارائه نموده و نسبت به تامین اکیپ های اجرایی جهت انجام کار به صورت همزمان و در جنبه های مختلف کار اقدام نماید. عدم ارائه برنامه زمان بندی تفصیلی تا مدت مقرر با نظر کارفرما منجر به فسخ پیمان و ضبط تضمین انجام تعهدات و اخذ سایر خسارات کارفرما خواهد شد.

- پیمانکار متعهد می گردد، لیست نفرات شاغل و مسئولیت های هر یک را تا حداکثر ساعت ۱۰ همان روز به دفتر کارگاه ارائه نماید.

- پیمانکار موظف است که تمام درخواستها و موارد اجرایی خود را از طریق نماینده کارفرما در پروژه حل و فصل نماید.

- پیمانکار می بایست قبل از عملیات اجرایی نسبت به ارائه پرمیت و اخذ مجوز شروع فعالیت از کارفرما و دستگاه نظارت اقدام نماید.

- تهیه و تنظیم صورت مجالس و دستور کارها در فرمت های کارفرما، گزارش های ماهانه، نتایج آزمون و تست ها در تعداد نسخ مورد نیاز به عهده پیمانکار می باشد.

- کلیه دستور کارهای دارای بار مالی اضافه بر پیمان تنها زمانی اعتبار خواهند داشت که از جانب بالاترین مقام کارفرما (مدیرعامل) ابلاغ شوند.

- پیمانکار بایستی تعهدات خود را به اقتضاء مشخصات فنی آن اجرا نماید، در غیر این صورت کار انجام یافته تأیید و تحویل نخواهد شد و کلیه هزینه های اصلاح تا اخذ تایید دستگاه نظارت و کارفرما و خسارت های احتمالی مالی و زمانی وارده به پروژه طبق اسناد و مدارک مورد تایید دستگاه نظارت و کارفرما به عهده پیمانکار می باشد.

- با توجه به اینکه همزمان با اجرای عملیات موضوع پیمان سایر پیمانکاران دیگر نیز مشغول فعالیت می باشند پیمانکار متعهد می گردد در زمان اجرای کار تعامل های لازم را با سایر پیمانکاران بعمل آورده و طبق دستور العمل کارگاهی کارفرما عمل نماید شایان ذکر است کلیه هزینه های تداخل کاری و مشکلات مرتبط می بایست در قیمت پیشنهادی مدنظر قرار گیرد.

- نحوه چیدمان و دپوی مصالح در محل کارگاه و پای کار نباید به گونه ای باشد که باعث وقفه در روند کاری سایر عملیات اجرایی گردد و در صورت اخلال پیمانکار می بایست در اسرع وقت نسبت به اصلاح این امر اقدام نماید در غیر اینصورت مستوجب جریمه و جبران هزینه با احتساب ۱۵٪ بالاسری خواهد شد.

- اجرای کار باید به بهترین صورت، به استادانه ترین شیوه و به دست کارگران ورزیده و متخصص در رشته فنی مربوطه انجام شود، استاندارد کار باید



## مناقشه محدود طراحی جزئیات اجرایی و خدمات فنی مهندسی، تهیه و حمل مصالح و اجرای نما پروژه کردستان

چنان باشد که کیفیت درجه یک از آن نتیجه شود.

- در صورتیکه نماینده کارفرما مواردی از عدم رعایت مشخصات فنی شامل عیب یا نقص را در اجرای کارها مشاهده کند و در صورتیکه پیمانکار ظرف مدت ۴۸ ساعت از ارسال اخطاریه کتبی نظارت اقدام به رفع نقص ننماید، کارفرما می تواند خودش کارهای معیوب را اصلاح کند و هزینه های مربوطه را به اضافه ۱۵٪ از محل مطالبات پیمانکار کسر نماید.
- اگر بدلیل عملکرد پیمانکار آسیبی به عملیات اجرا شده کارفرما در سایر بخش ها وارد شود پیمانکار ملزم به رفع آن در اسرع وقت می باشد در غیر اینصورت هزینه رفع خسارت وارده با اضافه ۱۵٪ بالاسری به عهده پیمانکار می باشد .
- رعایت کلیه مشخصات فنی مندرج در نقشه ها طبق نقشه های ابلاغی به منظور جلوگیری از هرگونه دوباره کاری و تخریب در اجرا به عهده پیمانکار است.(در صورت دوباره کاری و تخریب، پیمانکار ملزم به جبران و جریمه خواهد بود).
- در صورت تایید و تاکید کارفرما برای جبران عقب ماندگی و رسیدن به برنامه زمانبندی، پیمانکار موظف است ، نسبت به شیفت های مختلف کاری اقدام نماید و از بابت شب کاری، هزینه مازادی به وی تعلق نخواهد گرفت.
- در خصوص تهیه مصالح و روشهای اجرای موضوع قرارداد، کلیه نشریه های سازمان برنامه و بودجه مرتبط با موضوع قرارداد و همچنین سایر ضوابط، مقررات و استانداردهای مرتبط حسب موضوع و با تشخیص دستگاه نظارت منظم به قرارداد بوده و لازم است پیمانکار در کنار رعایت بخش های مرتبط از مباحث ۲۲ گانه مقررات ملی ساختمان، استانداردهای این نشریات را نیز رعایت نماید.
- تهیه نقشه شاپ اجرایی و ازبیلت بر عهده برنده مناقسه می باشد.
- برنده مناقسه متعهد می شود که برای این پروژه حداقل کارشناسان و افراد ذکر شده در جدول ذیل را تامین نماید.

جدول شماره ۲- نیروی انسانی پیمانکار

ردیف	سمت	شرح خدمات	تعداد نفر	توضیحات	حدود تجربه (به سال)
۱	مدیر پروژه	مدیر پروژه جهت ارتباط با دفتر مرکزی ، ارتباط با کارفرما، ارتباط با مشاور و دستگاه نظارت	۱	-	۲۰
۲	سرپرست کارگاه	برنامه ریزی و سرپرستی کلیه عوامل اجرایی پروژه	۱	مقیم	۱۵
۳	سرپرست قراردادها	معاونت کارگاه و انجام امور قراردادی و پیمانکاری	۱	پارت تایم	۱۰
۴	سرپرست دفتر فنی	سرپرستی مهندسین دفتر فنی، ارتباط با ناظرین، امور طراحی و صورت وضعیت ها	۲	مقیم	۱۰
۵	مهندس ساختمان (فنی و اجرایی)	نقشه خوانی، کنترل نقشه، متره، مشخصات فنی، پیاده سازی، کنترل اجرا و ترسیم نقشه های ازبیلت	۱	مقیم	۱۰
۶	مهندس تاسیسات	کنترل موارد تاسیساتی	۱	پارت تایم	۱۰
۷	مهندس نقشه بردار	پیاده کردن نقشه و برداشت و ترسیم نقشه های ازبیلت	۱	پارت مقیم	۱۰
۸	مسئول HSE	کنترل ایمنی و اجرای دستورالعمل های ایمنی	۱	مقیم	۷
۹	مسئول کنترل پروژه و BIM	برنامه ریزی MSP، تهیه گزارشات روزانه و ماهیانه	۲	پارت تایم	۱۰
۱۰	تکنسین اجرا و سرپرست کارگران	امور اجرایی و کنترل پروژه و سرپرستی اکیپ های اجرایی	۱	مقیم	۱۰
۱۱	امور اداری، دفتری و انبار	امور مالی و اداری پروژه	۱	مقیم	۷
۱۲	تدارکات و پشتیبانی	اخذ استعلام و خرید و تامین مصالح	۱	پارت تایم	۸
جمع نفرات			۱۴		

**امضاء و مهر مناقسه گر:**

## ۲- تعهدات خصوصی پیمانکار

- ۱-۲- پیمانکار موظف است در مدت حداکثر ۸ روز تقویمی از تاریخ عقد قرارداد، طرح نما را بازبینی و در خصوص بخش‌های مبهم و یا بهینه‌سازی طرح اعلام نظر نماید. کارفرما مدارک ارائه شده از سوی پیمانکار را در مدت ۳ روز تقویمی بررسی می‌نماید و نظرات خود را به پیمانکار به صورت کتبی اعلام می‌کند. پیمانکار موظف است حداکثر در مدت ۳ روز تقویمی اصلاحات مد نظر کارفرما را اعمال و تأیید کارفرما را اخذ نماید.
- ۲-۲- پیمانکار می‌بایست هزینه تهیه، حمل، اجرای تمامی اتصالات و زیرسازی‌های لازم (فلزی، آلومینیومی و غیره) و تمامی ابزار، تجهیزات، مصالح و نیروی انسانی لازم برای تکمیل کل موضوع پیمان را در پیشنهاد قیمت اولیه خود لحاظ نموده و هیچ‌گونه اضافه‌بهایی از این بابت به پیمانکار پرداخت نمی‌گردد.
- ۳-۲- تامین کلیه ماشین‌آلات (داربست و غیره) و ابزار مانند تخته زیر پای، نردبان، کلاچ، قاپک دستی و برقی، بالابر، خرک، ابزار برش و جوش، تفنگ هیلتی، چکش برقی، سیم سیار، ترانس جوش، سنگ فرز، ادوات تست، گردبر، وینچ، تهیه کلیه متریاصل مصرفی، ضد زنگ، صفحه برش، الکتروود، کلیه اتصالات، رول بولت، پیچ و مهره، یراق‌آلات، برشکاری (CNC)، مته، صفحه ساب، وایر، نوار تفلن، چسب برق، چسب‌های آببندی، فوم پلی اورتان، صفحه پروفیل بر، صفحه استیل بر، قلم مویی، برس سیمی، شیشه ماسک جوشکاری، پشم سنگ، شارژر کپسول هوا و گاز، ترالی حمل کپسول، لوازم اجرای سیستم کیل و هرگونه ابزار و مصالح مورد نیاز برای انجام کار دیگری به عهده پیمانکار بوده و در قیمت‌های واحد قرارداد لحاظ شده است.
- ۴-۲- پیمانکار موظف است ورود و خروج مصالح و انبار مصالح را با حراست کارگاه، مسئول انبار و نماینده کارفرما هماهنگ نماید. محل انبار مصالح و انبارهای موقت پیمانکار باید پیش از انبار کردن به تأیید کارفرما رسیده باشد. ضمناً کارفرما یا نماینده قانونی کارفرما (یا مسئول انبار کارفرما) مجاز است نسبت به بازدیدهای دوره‌ای از انبارهای پیمانکار اقدام و گزارشات موجودی انبار پیمانکار را در هر زمانی که نیاز داشته باشد اخذ نماید و پیمانکار موظف است همکاری کامل در این زمینه را داشته و گزارشات درخواستی را، در فرمت مد نظر مسئول انبار و نماینده کارفرما، در اسرع وقت تهیه (می‌بایست حداقل ۲۴ ساعت قبل اطلاع‌رسانی کند) و در اختیار ایشان قرار دهد.
- ۵-۲- پیمانکار می‌بایست تمامی تمهیدات لازم جهت حمل مصالح از کارخانه (محل تامین) به انبار و محل دپو تا پای کار و نصب و اجرا را در پیشنهاد قیمت خود لحاظ نموده و هیچ‌گونه اضافه‌بهایی از این بابت پرداخت نخواهد شد. ضمناً ساخت هرگونه چهارپایه با هر نوع پروفیل به جهت دسترسی به ارتفاع، به عهده و هزینه پیمانکار می‌باشد و کارفرما هیچ‌گونه تعهدی به لحاظ اجرت ساخت و تهیه پروفیل و ... نخواهد داشت.
- ۶-۲- پیمانکار می‌بایست تمامی تمهیدات لازم (شامل تامین و تهیه کلیه ابزارآلات) جهت انتقال صحیح و استاندارد مصالح از پای کار به محل اجرا را با توجه به شرایط پروژه پیش‌بینی نماید و هرگونه خسارت به مصالح بر عهده و هزینه پیمانکار می‌باشد.
- ۷-۲- اندازه‌گیری دقیق ابعاد و کدهای ارتفاعی قبل از اجرا در کارگاه و در حین اجرا، هر زمان که لازم باشد، به عهده و هزینه پیمانکار بوده که لازم است پیش از اجرا، ضمن ارائه پرمیت و نقشه شاپ اجرایی، به تأیید نماینده کارفرما برسد.
- ۸-۲- پیمانکار موظف است برنامه اجرایی عملیات مربوطه را مطابق نظر کارفرما بر حسب اولویت‌های پیش‌بینی شده اجرا نماید.
- ۹-۲- تامین آب و برق به عهده کارفرما می‌باشد و در طبقه همکف در یک نقطه از کارگاه به پیمانکار تحویل می‌گردد. پیمانکار به هزینه خود موظف به انتقال آن برای مصرف به محل اجرای کار بوده و موظف به رعایت صرفه‌جویی و نکات ایمنی می‌باشد.
- ۱۰-۲- امکان اسکان پرسنل پیمانکار در محل پروژه به صورت محدود وجود دارد که تجهیز آن به عهده و به هزینه پیمانکار می‌باشد.
- ۱۱-۲- تامین غذا، ایاب و ذهاب و کلیه هزینه‌های کارکنان پیمانکار به عهده و به هزینه پیمانکار، می‌باشد.
- ۱۲-۲- پیمانکار می‌بایست از لباس‌های متحدالشکل مورد تأیید کارفرما در پروژه، با آرم شرکت پیمانکار جهت نفرات خود استفاده نماید.
- ۱۳-۲- تنظیم تمامی دستور کارها و پرمیت‌ها و تهیه نقشه در ابعاد A۳ منطبق با فضای معماری به صورت Shop Drawing، در سه نسخه فیزیکی و یک نسخه الکترونیکی؛ بر عهده پیمانکار می‌باشد.
- ۱۴-۲- پیمانکار موظف است نسبت به تطابق نقشه‌های سازه، معماری، برق و نقشه‌های تأیید شده نما قبل از شروع هر فعالیت اقدام نماید و هرگونه تداخل و مغایرت را می‌بایست پیش از اجرا به کارفرما اعلام نماید، لذا در صورت عدم رعایت آن و ایجاد دوباره کاری، هزینه‌ها و خسارت‌ها وارد بر عهده پیمانکار می‌باشد.
- ۱۵-۲- پیمانکار می‌بایست کلیه اسناد و مدارک و مشخصات فنی و گارانتی کالا را به صورت مهر و امضاء شده تحویل کارفرما نماید.
- ۱۶-۲- در صورتیکه هرگونه مغایرت در مشخصات فنی اجناس موضوع قرارداد در کالای ارسالی به پروژه ملاحظه شود که مطابق مشخصات مورد تأیید کارفرما نباشد، پیمانکار مسئول باز پس گرفتن و جایگزین نمودن آن (ظرف حداکثر زمان اعلام رسمی کارفرما) با هزینه خویش خواهد بود. در این صورت، مدت جایگزین نمودن اجناس مذکور جزو تاخیرات غیر مجاز پیمانکار منظور می‌گردد.
- ۱۷-۲- حمل، باراندازی و تخلیه کلیه مصالح عمده و غیر عمده موضوع مناقشه به کارگاه و حمل و جابجایی مصالح و تجهیزات از محل دپو و یا انبار کارگاه تا محل مصرف به وسیله بالابر یا هر وسیله دیگری در طبقات به عهده و هزینه پیمانکار می‌باشد.

## مناقشه محدود طراحی جزئیات اجرایی و خدمات فنی مهندسی، تهیه و حمل مصالح و اجرای نما پروژه کردستان

۱۸-۲- در صورت عدم تطابق اجرا یا مصالح تأمین شده با مشخصات فنی (بر اساس نقشه‌های شاپ تأیید شده توسط کارفرما و مشخصات فنی)، کلیه زمانهایی که صرف جایگزینی و یا اصلاح عملیات خواهد شد بر عهده پیمانکار می‌باشد و به مدت زمان مجاز قرارداد افزوده نخواهد شد و تأخیرات صورت گرفته جزو تأخیرات غیر مجاز محسوب می‌گردد.

۱۹-۲- هزینه و حق‌الزحمه کلیه عملیات مربوط به هر آیتم (مطابق قرارداد و پیوست‌های آن، از جمله تأمین مصالح، هزینه‌های مربوط به گمرک، ترخیص، حمل، نیروی انسانی، نصب، اجرا، رفع عیب، تمیزکاری، تأمین تمامی ابزارآلات، اقلام، لوازم، متریکال مصرفی، کلیه هزینه‌های مربوط به آب بندی و دودبندی، خدمات دوره تضمین و گارانتی) در قیمت پیشنهادی پیمانکار لحاظ شده است.

۲۰-۲- برآورد کلیه احجام اولیه در قرارداد، بدون کم و کاست و آیتم از قلم افتاده، بر اساس رندر و نقشه‌ها و مدارک فنی ارائه شده از سوی کارفرما، توسط پیمانکار محاسبه و اعلام شده است. مقادیر نهایی توسط پیمانکار مشخص و تدقیق می‌شود. به هر جهت ارائه آیتم‌های جدید، تقویت طرح و افزایش مقادیر به دلیل دیده نشدن در هنگام طراحی، مورد تأیید نمی‌باشد. پرداخت کلیه هزینه‌های ناشی از تغییرات طرح اجرایی و یا جزئیات اجرایی (تأمین جنس و متریکال و اجرا برای تغییرات)، پس از تأیید طرح نهایی که به دلایلی به غیر از تغییرات نقشه‌های معماری یا سازه کارفرما باشد، در تعهد پیمانکار می‌باشد.

۲۱-۲- کلیه هزینه‌های ماشین‌آلات شامل سوخت، تعمیرات، نگهداری، جرایم و سایر هزینه‌های جانبی مربوطه در قیمت‌های واحد بها لحاظ گردیده و لذا هیچ‌گونه پرداخت جداگانه‌ای از سوی کارفرما صورت نمی‌گیرد.

۲۲-۲- رعایت ضوابط شهرداری جهت اجرای عملیات، دیپوی مصالح، رفت و آمد و استقرار ماشین‌آلات و غیره بر عهده پیمانکار بوده و هزینه آن در قیمت‌های واحد لحاظ شده است و پرداخت جداگانه‌ای در این خصوص از سوی کارفرما صورت نمی‌گیرد. و با توجه به محل محدود دیپوی پروژه، پیمانکار می‌بایست مطابق نظر کارفرما و شرایط موجود و با اطلاع قبلی (حداقل ۷ روز زودتر) نسبت به ورود مصالح به کارگاه اقدام نماید.

۲۳-۲- هیچ‌گونه هزینه‌ای بابت اندازه‌گیری، هماهنگی با سازه و وضع موجود پروژه، پیاده‌سازی نقاط نشانه و خطوط تراز کار، سختی کار، زاویه‌دار بودن، ارتفاع زیاد و سایر صعوبتهایی که اجرای کار را مشکل‌تر می‌کند قابل پرداخت نیست.

۲۴-۲- تمامی آیتم‌ها براساس نقشه‌های تأیید شده پیوست قرارداد، برای هر طول، هر عرض، هر ضخامت و هر ارتفاع فرض شده است و اعمال تغییرات در هر صورت تأثیری در افزایش و یا کاهش قیمت‌های واحد ندارد.

۲۵-۲- تغییر در قیمت‌های واحد اجرا، نیروی انسانی، حمل و تجهیز کارگاه در طول مدت قرارداد به هیچ‌عنوان پذیرفته نخواهد بود و پیمانکار موظف به تکمیل موضوع قرارداد با قیمت‌های واحد ذکر شده در قرارداد می‌باشد. لازم به ذکر است تغییر نوع و مشخصات مصالح منجر به تغییر قیمت‌های واحد اجرا، نیروی انسانی، حمل و تجهیز کارگاه نمی‌گردد. افزایش یا کاهش مقادیر نیز منجر به تغییر قیمت‌های واحد نمی‌گردد.

۲۶-۲- ممالک محاسبه مصالح و مقادیر کار انجام شده و تأیید صورت وضعیت‌های پیمانکار، اقلام نصب شده و سطح ظاهری نهایی و مقادیر تمام شده کار به صورت خالص می‌باشد.

۲۷-۲- مدیریت کلیه مصالح به طور کامل بر عهده پیمانکار بوده و هزینه آن در قیمت‌های واحد پیمانکار لحاظ شده و بابت آن پرداخت جداگانه‌ای از سوی کارفرما صورت نمی‌گیرد. پرت تولید شده متعلق به پیمانکار است و می‌بایست به صورت حداکثر سه روز یک بار از کارگاه خارج گردد.

۲۸-۲- بارگیری، حمل و نقل، تخلیه و باراندازی مصالح، تجهیزات، داخل یا خارج کارگاه، تماماً بر عهده و با هزینه پیمانکار می‌باشد.

۲۹-۲- در قیمت واحد اجرت تمامی آیتم‌ها، هزینه جاگذاری، کنده کاریها و اتصال به سازه و موارد مرتبط دیده شده است و این موارد جزئی از این فعالیت‌ها تلقی می‌گردد.

۳۰-۲- کلیه هزینه‌های مربوط به تجهیز کارگاه ثابت و مستمر، هزینه‌های مربوط به نیروی انسانی مستقیم و غیرمستقیم، آزمایشگاه، بیمه، مالیات به جز مالیات بر ارزش افزوده، سود و بالاسری تماماً در قیمت پیشنهادی پیمانکار لحاظ شده است و هیچ‌گونه پرداخت جداگانه‌ای در این خصوص صورت نمی‌گیرد.

۳۱-۲- ارائه مستندات کیفی متریکال موضوع قرارداد (شامل مستندات شرکت سازنده و کارخانه ساخت پیمانکار و همچنین ارائه نتایج آزمایشات کیفی متریکال از آزمایشگاه معتبر) بر عهده پیمانکار بوده و هزینه آن در مبلغ پیشنهادی می‌بایست لحاظ گردد و لذا پرداخت جداگانه‌ای در این خصوص از سوی کارفرما صورت نمی‌گیرد.

۳۲-۲- پیمانکار متعهد می‌گردد که کلیه مراحل و تمامی فعالیت‌های کنترل نقشه صرفاً با استفاده از دوربین نقشه‌برداری صورت گیرد. پیمانکار باید به صورت مداوم و طبق درخواست کارفرما، گزارش عملیات نقشه برداری خود را به کارفرما ارائه نماید.

۳۳-۲- پیمانکار موظف است کلیه کارها را طبق نقشه‌های شاپ مصوب و دستور کارهای ابلاغی، زیر نظر کارفرما بدون تغییر و یا عیب و نقص انجام دهد. لازم به ذکر است تغییر میان اجرا و دستور کارها و نقشه‌های ابلاغی، بدون کسب مجوز کتبی از کارفرما مجاز نمی‌باشد و هیچ‌گونه ادعایی در خصوص افزایش هزینه متریکال و دستمزد برای فعالیت‌های اجرا شده متفاوت با دستور کارهای ابلاغی، مسموع نیست.

۳۴-۲- پیمانکار موظف است بعد از قرارداد، WPS جوشکاری را نیز به کارفرما ارائه کرده و تأیید کارفرما را اخذ نماید.

امضاء و مهر مناقشه گر:

## مناقشه محدود طراحی جزئیات اجرایی و خدمات فنی مهندسی، تهیه و حمل مصالح و اجرای نما پروژه کردستان

۳۵-۲- پیمانکار مسئولیت کامل حسن انجام موضوع قرارداد را به عهده دارد و نظارتی که از طرف کارفرما در اجرای عملیات موضوع قرارداد اعمال می‌شود، به هیچ وجه از میزان مسئولیت پیمانکار نمی‌کاهد. اشکالات فنی کار، ناشی از قصور پیمانکار، که منجر به صدور دستور تخریب یا اصلاح و دوباره کاری گردد، متوجه پیمانکار بوده و وی موظف است اشکالات را به هزینه خود (شامل حمل، متریال و اجرا) رفع نماید.

۳۶-۲- پیمانکار موظف است عملیات اجرایی موضوع پیمان خود را تا زمان تحویل موقت هر آیتم حفظ کرده و صدمات احتمالی وارده را جبران نماید (روش حفاظت باید به تأیید کارفرما برسد). کارفرما هیچ‌گونه مسئولیتی در قبال حفظ و نگهداری مصالح و متریال موضوع قرارداد از هرگونه آسیب (قبل و یا بعد از اجرا) ندارد و پیمانکار موظف است در کلیه مراحل از موضوع قرارداد حفاظت نماید. در صورت بروز خسارت خارج از قصور پیمانکار، هزینه مربوطه پس از تأیید کارفرما به پیمانکار پرداخت می‌گردد. لازم به ذکر است این موضوع منجر هیچ‌گونه حقی جهت تأخیر یا هزینه بالاسری از سوی پیمانکار نمی‌گردد. همچنین پیمانکار ملزم می‌باشد روش حفظ و نگهداری از عملیات اجرا شده، پس از تحویل موقت را به کارفرما اعلام کرده و جهت اعمال آن با کارفرما همکاری نماید.

۳۷-۲- پیمانکار موظف است زمان شروع و پایان کار نیروهای خود را مطابق با دستورالعمل جاری کارفرما منطبق سازد. ضمناً برای اجرای کار در شب و تعطیلات رسمی (مازاد بر آنچه در برنامه زمان بندی تفصیلی ارائه شده است) باید مجوز لازم از کارفرما اخذ گردد. پیمانکار متعهد است کار در شب و روزهای تعطیل را به صورتی انجام دهد که تا حد امکان مزاحمتی برای ساکنین مجاور ایجاد نگردد. هیچ‌گونه هزینه اضافه جهت کار در شب یا تعطیلات از سوی کارفرما قابل پرداخت نیست.

۳۸-۲- کسب مجوز کتبی (پرمیت) جهت شروع عملیات در هر بخش از جبهه‌های کاری الزامی است. پیمانکار موظف است شروع و خاتمه عملیات اجرایی خود را برای هر بخش به صورت کتبی، حداقل یک روز کاری قبل از شروع، به اطلاع کارفرما برساند و از کارفرما پرمیت دریافت نماید. در غیر این صورت هرگونه تأخیر ایجاد شده در کار به هر نحوی بر عهده پیمانکار بوده و جزء تاخیرات غیر مجاز پیمانکار محسوب می‌گردد.

۳۹-۲- در صورتی که در حین اجرای کار، نیاز به تکمیل نقشه‌های شاپ تأیید شده باشد، پیمانکار موظف می‌باشد پیش از شروع عملیات اجرایی هر بخش نقشه شاپ کارگاهی را تهیه کرده و تمامی تداخل‌ها و ایرادات را به کارفرما اعلام و تأیید کارفرما را اخذ نماید.

۴۰-۲- پیمانکار موظف است مطابق قوانین کارگاه نسبت به رسید و تحویل مدارک از هر نوع به خصوص انبار همکاری تام داشته باشد. ایشان خود موظف است با مراجعه مستمر به کارفرما مراسلات را از کارفرما تحویل و رسید نماید.

۴۱-۲- حفظ و حراست از اموال، مصالح و تجهیزات پیمانکار و پیمانکاران جزء ایشان، کاملاً بر عهده خود پیمانکار بوده و کارفرما هیچ مسئولیتی در این خصوص ندارد.

۴۲-۲- پیمانکار حق خارج کردن اموال و لوازم و مصالح و ماشین‌آلات خود را تا اتمام کار از کارگاه ندارد (مگر در صورت اتمام پیمان و تسویه حساب قطعی) و در هر صورت اخذ مجوز کتبی کارفرما جهت خروج مصالح الزامی می‌باشد.

۴۳-۲- سرپرست کارگاه باید در تمام مراحل کار در کارگاه حاضر بوده و در غیاب خود نماینده تام‌الاختیار ذیصلاح با دانش فنی مورد تأیید را به کارفرما به صورت کتبی معرفی کرده و تأییدیه آن را از کارفرما دریافت نموده باشد. ساعت ورود و خروج سرپرست کارگاه باید با نماینده کارفرما هماهنگ شود و برای استفاده از مرخصی‌های معمول، موارد با کارفرما و نمایندگان وی هماهنگ گردیده و با معرفی جانشین مورد تأیید، انجام شود. در صورت عدم حضور سرپرست کارگاه یا نماینده تأیید شده پیمانکار، کارفرما می‌تواند از اجرای عملیات جلوگیری کرده و تأخیر ایجاد شده در تأخیرات غیر مجاز پیمانکار ثبت خواهد گردید.

۴۴-۲- پیمانکار باید افراد با صلاحیت را جهت اجرای موضوع قرارداد به کار گیرد. صلاحیت جوشکاران باید به تأیید کارفرما برسد. کارفرما می‌تواند از جوشکاران جداگانه تست گیرد و در صورت عدم تأیید صلاحیت هر یک، پیمانکار موظف به جایگزینی فرد مذکور می‌باشد.

۴۵-۲- پیمانکار ضمن تأیید اطلاع کامل از قوانین و مقررات مربوط به کار و تأمین اجتماعی، بیمه، مالیات و عوارض، ملزم می‌باشد که هزینه‌های ناشی از اجرای قوانین و مقررات مزبور را بپردازد و در هنگام تسویه حساب، مفاصا حساب ارائه نماید.

۴۶-۲- پیمانکار و عوامل وی جزء نیروی کارفرما محسوب نخواهند شد و طرف دوم ملزم به رعایت کلیه مواد قانون کار در مورد عوامل خود می‌باشد.

۴۷-۲- مسئولیت نظارت بر نحوه انجام وظیفه، اجرای مقررات ایمنی، حفاظتی و بهداشتی کارکنان پیمانکار، تماماً بر عهده پیمانکار است. در صورت بروز هرگونه خسارت جانی و مالی (ناشی از قصور پیمانکار، برای پیمانکار، کارکنان و کارگران وی) (در حین کار و یا در کارگاه کارفرما)، اموال و کارکنان کارفرما و اشخاص ثالث، عابری، خودروها، همسایگان مجاور، معابر، تأسیسات روبنایی و زیربنایی، کلیه مسئولیت‌های حقوقی و کیفری و خسارات مالی و جانی بر عهده پیمانکار است. در صورت وقوع حادثه و پرداخت هزینه توسط کارفرما (هزینه‌های مازاد بر بیمه کارفرما)، معادل هزینه پرداخت شده به انضمام ۳۰ درصد بالاسری از مطالبات و یا تضامین پیمانکار کسر خواهد شد. در صورت بروز حادثه ناشی از قصور پیمانکار مبالغ تضامین ملاک عمل نیست و پیمانکار به میزان کلیه خسارات حادثه مسئول است.

۴۸-۲- پیمانکار متعهد می‌شود همکاری لازم را با سرپرست ایمنی و بهداشت کارفرما (مستقر در کارگاه) داشته باشد و هر دستوری از واحد ایمنی و مسئول ایمنی کارگاه دریافت نمود در اسرع وقت به اجرا درآورد.

## مناقشه محدود طراحی جزئیات اجرایی و خدمات فنی مهندسی، تهیه و حمل مصالح و اجرای نما پروژه کردستان

۴۹-۲ در صورت وقوع حادثه برای پرسنل پیمانکار، پیمانکار مسئولیت تهیه، تکمیل و امضاء فرم گزارشات حادثه به وزارت کار و همچنین کلیه جنبه های مدنی، کیفری و حقوقی آن را بر عهده خواهد داشت و کارفرما هیچگونه مسئولیتی را نخواهد پذیرفت.

۵۰-۲ در صورتی که به دلیل عملکرد نامناسب پیمانکار، به سازه پروژه و سایر عملیات اجرا شده، آسیب وارد گردد، پیمانکار موظف است آسیب های وارده را با هزینه خود جبران نماید. نحوه اصلاح باید به تأیید کارفرما برسد.

۵۱-۲ پیمانکار نمی تواند برای کار در ارتفاع (هر میزان ارتفاع) از بشکه و تخته های غیر استاندارد استفاده کند و باید از روش های استاندارد و مورد تأیید مسئول ایمنی کارفرما استفاده نماید.

۵۲-۲ تأمین، تهیه، نصب و داربست فلزی، و هرگونه تغییرات، حفاظ ایمنی به عرض سه متر در شمال و جنوب ملک (جهت جلوگیری از ریزش مصالح) و متعلقات مربوطه شامل گونی و توری جهت اجرای کامل موضوع قرارداد، طبق استانداردهای فنی و ایمنی کارفرما، تا زمان تحویل موقت و رفع نقص کامل آن، بر عهده پیمانکار بوده و هزینه آن در مبلغ قرارداد لحاظ شده است.

۵۳-۲ پیمانکار می بایست با پیمانکار اجرای نورپردازی نما و پیمانکار تاسیسات برق و مکانیک همکاری لازم را به عمل آورد.

۵۴-۲ تمیزکاری و نظافت محل کار و جابجایی وسایل باقیمانده پیمانکار در حین انجام عملیات و پس از اتمام کار به منظور رفع موانع در مسیر حمل و نقل برای انجام سایر فعالیتهای اجرایی به عهده پیمانکار می باشد. تمیزکاری و نظافت باید به صورتی باشد که از لوازم و اجناس چیزی در محل اجرا بر جای نماند. لازم به ذکر است تمیزکاری باید به صورت روزانه توسط پیمانکار صورت گیرد. پیمانکار باید تمامی ضایعات کار خود را در پایان همان روز جمع آوری نماید و نخاله های حاصل را به محل بارانداز انتقال دهد. ضمناً نظافت های روزانه باید به تأیید مسئول ایمنی کارگاه و نماینده کارفرما برسد.

۵۵-۲ پیمانکار حق واگذاری کار را به غیر، بدون هماهنگی با کارفرما، ندارد و در صورت اثبات چنین سندی، کارفرما حق هر گونه اقدام را به هر شکل و به صورت تام الاختیار خواهد داشت. در صورتی که پیمانکار نیاز به بکارگیری پیمانکار جز داشته باشد، این امر با هماهنگی کارفرما امکان پذیر است. در هر حال مسئولیت حسن انجام کار و تحویل کار هر یک از پیمانکاران جزء بر عهده پیمانکار بوده و کارفرما در این خصوص هیچگونه مسئولیتی ندارد. در صورت عدم رضایت کارفرما از هر یک از پیمانکاران جزء، پیمانکار باید در مدت زمان اعلامی از سوی کارفرما، پیمانکار جزء مذکور را جایگزین نماید.

۵۶-۲ پیمانکار موظف است در طراحی و اجرای موضوع قرارداد تراز بودن کف طبقات با بخش داخلی نمای پروژه را لحاظ نماید و در صورتی که به دلیل مشکلات سازه یا سفتکاری امکان رفع کامل ناترازی میسر نباشد با کارفرما جهت ایجاد راه حل همکاری نماید.

۵۷-۲ پیمانکار تعهد می نماید کلیه کالا و متریال موضوع قرارداد را با برند، مشخصات و کیفیت ذکر شده در پیوسته های قرارداد و همچنین نمونه هایی که به رویت و تأیید کارفرما می رسد، به کارفرما تحویل دهد. در غیر این صورت کارفرما می تواند کالاهای فاقد کیفیت مطلوب را به پیمانکار عودت دهد. هزینه جایگزینی کالاهای عودت داده شده و همچنین حمل و تاخیرات ناشی از آن بر عهده پیمانکار می باشد.

۵۸-۲ پیمانکار موظف است شیشه های موضوع قرارداد را بر اساس رنگ و مشخصات فنی تأیید شده توسط کارفرما تأمین و اجرا نماید. در صورت وجود هر گونه ایراد فنی (از جمله ترک، تفاوت رنگ، لکه، اعوجاج، تابیدگی، عدم رگلاژ بودن، هم راستایی، شاقولی و سایر عیوب) پیمانکار موظف به جایگزینی اقلام معیوب به هزینه خود می باشد. همچنین در صورت هرگونه آسیب به شیشه ها پیش از تحویل موقت موضوع قرارداد پیمانکار موظف به رفع عیب و یا جایگزینی به هزینه خود می باشد.

۵۹-۲ پیمانکار موظف است برنامه کامل سفارش و تأمین تجهیزات را به کارفرما اعلام کند و گزارش کامل از وضعیت و مراحل ساخت و ارسال متریال را در ابتدای هر هفته به کارفرما ارائه نماید. گزارش مذکور باید دارای مدارک و مستندات کافی و مد نظر کارفرما باشد.

۶۰-۲ کالاهای موضوع قرارداد، در انبار پیمانکار و همچنین در محل پروژه و در زمان نصب و اجرا طبق مشخصات ذکر شده در قرارداد، توسط نمایندگان کارفرما مورد بازرسی قرار خواهد گرفت. در صورت وجود عیب، نقص یا ایراد (از جمله عیوب فیزیکی و ظاهری، تفاوت مشخصات فنی، تفاوت رنگ، اعوجاج، پیچ خوردگی و غیره) و یا عدم تطابق با مشخصات مندرج در قرارداد، کارفرما مجاز خواهد بود که آن را قبول ننموده و تعویض آن را (بدون پرداخت هزینه جداگانه)، از پیمانکار بخواهد (مدت زمان جایگزینی باید به تأیید کتبی کارفرما برسد). لازم به ذکر است تأخیرات ناشی از این موضوع جزء تأخیرات غیر مجاز پیمانکار محسوب می گردد. هزینه کالاهای عودت داده شده، جایگزینی و همچنین حمل آن تماماً بر عهده پیمانکار می باشد.

۶۱-۲ کلیه پروفیل های موضوع قرارداد باید تا پایان تحویل قطعی و اتمام دوره تضمین، فاقد هرگونه اعوجاجی باشند. در صورت بروز اعوجاج پیمانکار موظف به جایگزینی پروفیل دارای اعوجاج به هزینه خود (متریال، حمل، اجرا و غیره) می باشد.

۶۲-۲ کلیه عملیاتی که نیاز به آزمایش، بازدید و یا تحویل مقطعی دارند، باید پیش از اینکه پوشانده شوند، به تأیید کارفرما رسانده شوند. در غیر این صورت پیمانکار موظف است پوشش های انجام شده را به هزینه خود برداشته و پس از تحویل و تأیید کارفرما مجدداً و با هزینه خود نسبت به پوشش مجدد و اصلاح کار اقدام نماید.

## مناقشه محدود طراحی جزئیات اجرایی و خدمات فنی مهندسی، تهیه و حمل مصالح و اجرای نما پروژه کردستان

- ۶۳-۲- پیمانکار می بایست هزینه انجام آزمایش مربوط به سیستم کیل در سرامیک پرسلانی را در آزمایشگاه مورد تایید کارفرما (آزمایشگاه شریف، رازی و ..) در پیشنهاد قیمت خود لحاظ نماید.
- ۶۴-۲- پیمانکار موظف است در هنگام طراحی مصلحت کارفرما را در بهینه کردن طرح از نظر حجم و نوع متریال و روش اجرای کار لحاظ نماید و کلیه تغییرات و اصلاحات مد نظر کارفرما را در طرح ارائه شده اعمال نموده و تأیید کارفرما را در طرح نهایی اخذ نماید.
- ۶۵-۲- پیمانکار موظف است کلیه جزئیات اجرایی موضوع قرارداد را بر اساس نقشه‌های موجود پروژه به طور کامل و بر اساس استانداردهای آیین‌نامه‌ای طراحی کرده و تأیید کارفرما را اخذ نماید.
- ۶۶-۲- کیفیت کلیه مصالح باید به تأیید کارفرما رسد. در خصوص کلیه مصالح، ارائه Certificate معتبر کارخانه سازنده و یا نتایج آزمایشگاه معتبر در تعهد پیمانکار می‌باشد (هزینه آن در مبلغ قرارداد لحاظ شده است). در صورت عدم برخورداری از کیفیت مورد قبول هر یک از اقلامی که بر اساس وندور لیست مورد تأیید کارفرما خریداری شده باشد، پیمانکار باید عدم کیفیت کالای مذکور و نیاز به تغییر وندور لیست را قبل از خریداری به کارفرما اطلاع دهد. در صورتی که کالای تحویل شده مورد تأیید کارفرما نباشد، کارفرما می‌تواند بنا بر تشخیص خود، جایگزینی و یا آزمایش مجدد کالای مذکور را از پیمانکار بخواهد. در صورت انجام آزمایش، اگر نتیجه آزمایش کیفیت کار را تأیید نماید، هزینه آزمایش بر عهده کارفرما بوده و در غیر این صورت هزینه‌های مربوطه بر عهده پیمانکار است. لازم به ذکر است پیمانکار موظف به جایگزینی اجناس و اقلام معیوب به هزینه خود می‌باشد.
- ۶۷-۲- پیمانکار موظف است کالای موضوع قرارداد را مطابق اصول فنی متعارف به نحوی بسته‌بندی نماید که از آسیب در حین حمل و تخلیه مصون بماند (هزینه بسته بندی در قیمت اولیه لحاظ گردد). پیمانکار ضامن هر گونه خسارتی است که در زمان حمل، تخلیه، نصب به کالا وارد می‌شود و باید به هزینه‌ی خود کلیه اقدامات لازم جهت محافظت از موضوع قرارداد را تهیه و اجرا نماید.
- ۶۸-۲- پیمانکار موظف است هم زمان با ارائه صورت وضعیت قطعی خود، گزارش کاملی از عملکرد دوره اجرا و مستندات مربوطه، شامل مراحل مختلف اجرا، نحوه اجرا، عکس‌ها و موارد خاص که در اجرا با آن روبرو بوده است و راه حل آنها، همراه با دیتیل و جزئیات مربوطه، جریان مالی و کلیه موارد مربوط به اجرای عملیات، به کارفرما ارائه نماید. در صورت عدم تحویل گزارش، صورت وضعیت قطعی پیمانکار بررسی نمی‌گردد.
- ۶۹-۲- پیمانکار متعهد به عدم افشای هرگونه اطلاعات مرتبط با موضوع قرارداد بوده و موظف به اعاده کلیه اسناد و مدارک (که به واسطه قرارداد در اختیار وی قرار گرفته و یا در نتیجه قرارداد یا پس از اتمام کار حاصل گردیده) به کارفرما می‌باشد.
- ۷۰-۲- پیمانکار می بایست هزینه پرت مصالح و شکست شیشه را در قیمت های پیشنهادی خود لحاظ نماید.
- ۷۱-۲- با توجه به پیش پرداخت در نظر گرفته شده در اسناد هیچگونه تعدیلی به قیمت های قرارداد تعلق نخواهد گرفت.
- ۷۲-۲- کارفرما می تواند در صورت تاخیر بیش از یک هفته پیمانکار در اجرای هر یک از بخشهای کار، قرارداد را بصورت یک طرفه فسخ نموده و کلیه تضامین پیمانکار را به نفع خود ضبط نماید.
- ۷۳-۲- پیمانکار می بایست همزمانی اجرای عملیات موضوع این قرارداد با عملیات اجرایی سایر پیمانکاران را در زمان بندی و هزینه اجرای کار در نظر بگیرد.
- ۷۴-۲- پیمانکار می بایست غذای پرسنل کارفرما حاضر در کارگاه را در طول مدت قرارداد (به ازای هر روز ۱۰ غذا) تامین نماید که هزینه آن بر عهده پیمانکار می باشد.
- ۷۵-۲- لازم است پیمانکار دفترچه محاسبات نما را تهیه و به تایید سرپرست کارگاه و کارفرما برساند.

## مناقشه محدود طراحی جزئیات اجرایی و خدمات فنی مهندسی، تهیه و حمل مصالح و اجرای نما پروژه کردستان

### پیوست ۳- مشخصات فنی

✓ آیین نامه ها و نرم افزارهای مورد استفاده :

- ۱- برای آنالیز و طراحی سازه SAP۲۰۰۰
- ۲- مبحث ششم مقررات ملی (منطبق بر آخرین نسخه)
- ۳- مبحث دهم مقررات ملی (منطبق بر آخرین نسخه)
- ۴- آئین نامه ۲۸۰۰ ویرایش چهارم
- ۵- آئین نامه ۱۶-۶۰ AISC
- ۶- دستورالعمل ۷۱۴ (دستورالعمل طراحی سازه ای و الزامات و ضوابط عملکردی و اجرایی)
- ۷- نشریه ۶۱۲ ( آئین نامه طراحی سازه های فولادی سرد نورد)
- ۸- نشریه ۶۱۳ ( آئین نامه طراحی و اجرای سازه های فولادی سرد نورد شده سازمان مدیریت و برنامه ریزی کشور)

✓ مبانی محاسبه :

بار باد : ارتفاع موقعیت قرارگیری کرتین وال در محاسبه بار باد برابر با ارتفاع ساختمان است .

بار لرزه ای : مطابق آئین نامه ها اجرا شود . مقررات ملی ساختمان و تیپ خاک محل پروژه محاسبه می گردد .

بار حرارتی : حداکثر تغییر دما در محاسبات ۶۰ درجه سانتیگراد در نظر گرفته شود .

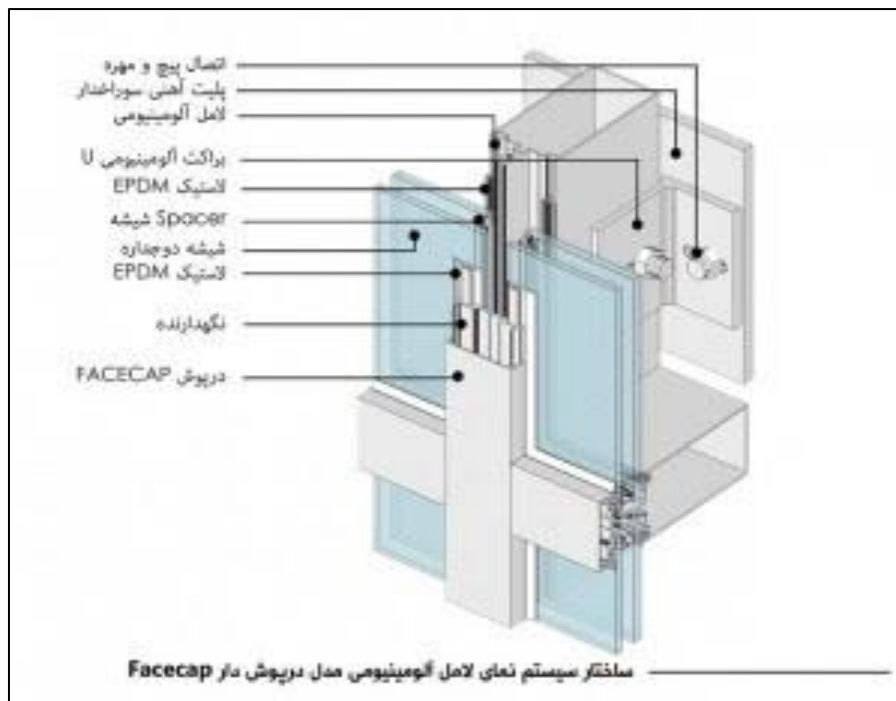
✓ مشخصات فنی مصالح:

- ۱- **کرتین وال استیک:** کرتین وال (تامین متریال، ساخت، حمل، نصب و اجرای کرتین وال) با سیستم استیک کپ دار تمامی مراحل ساخت شامل برشکاری سوراخ کاری و فرزکاری می بایست در کارخانه پیمانکار صورت پذیرد و در کارگاه فقط عملیات نصب انجام می گیرد.
- کرتین وال پروژه به جهت قیمت دهی، با ابعاد پروفیل های سیستم استیک با استفاده از تیغه های پلی آمید می باشد و پیمانکار می بایست در پیشنهاد فنی ارائه شده در پاکت ب نسبت به ارائه دفترچه محاسبات و جزئیات اجرایی بصورت کامل اقدام نماید.
- لازم به ذکر است در صورت ضعیف بودن مقطع پروفیل مذکور پیمانکار می بایست در پیشنهاد قیمت خود هزینه تهیه، حمل و اجرای رینفورس (قطعه تقویت داخلی) داخلی کرتین وال را پیش بینی نماید. و از این بابت هزینه ای جداگانه ای به پیمانکار تعلق نمی گیرد.
- سیستم کرتین وال از نوع استیک Facecap می باشد.
- ارائه کلیه مستندات انجام آزمایشات آب بندی، هوابندی و تست زلزله بر روی سیستم پیشنهادی و ارائه گواهی نامه های مربوطه از سوی موسسات معتبر تست نما مانند (FTI) الزامی میباشد.
- پیمانکار می بایست قبل از سفارش گذاری پروفیل ها تمامی مشخصات فنی، آزمایش ها را به تایید کارفرما برساند.
- پیمانکار می بایست هزینه تهیه و اجرای سیستم دودبند، حریق بند را در پیشنهاد قیمت کرتین وال لحاظ نماید
- کلیه پروفیل های سیستم نمای کرتین وال می بایست تولید یکی از شرکت های معتبر داخلی با یراق آلات و اکسسوری روتو و GU و زیگنیا اروپایی باشند. لازم به ذکر است پروفیل پیشنهادی می بایست تمامی مشخصات فنی و آزمایشهای ذکر شده در اسناد را دارا باشند.
- پیمانکار می بایست تمامی مدارک را جهت اثبات اصالت یراق آلات و اکسسوری های اروپایی را به تایید کارفرما برساند.
- کلیه پروفیل های نمای کرتین وال باید توسط باندهای ۶۰ میکرونی پلی اتیلنی پوشانده شوند. این باندها باید تا ۶ ماه در مقابل اشعه ماورای بنفش مقاوم بوده و هنگام برداشته شدن چسبناک نباشد.
- کلیه لامل های افقی بنا به مباحث معماری می بایست هم سایز و هم عمق با لاملهای عمودی انتخاب شوند تا در جزئیات کفسازی و سقف کاذب و دید از داخل مشکلی ایجاد نشود.
- پوشش رنگ پروفیل های آلومینیومی می بایست به صورت پودری الکترواستاتیک با رنگ خارجی (ایبا، جوتن و یا پولور) مورد تایید کارفرما و مطابق استاندارد باشد.
- ارائه دفترچه محاسبات طراحی تمامی اتصالات به صورت کامل در زمان قرارداد الزامی است.

امضاء و مهر مناقسه گر:

## مناقشه محدود طراحی جزئیات اجرایی و خدمات فنی مهندسی، تهیه و حمل مصالح و اجرای نما پروژه کردستان

- کلیه پروفیل ها، پلیت ها و اتصالات فولادی زیرسازی فولادی نمای کرتین وال می بایست چربی زدایی شده و با پوشش حداقل دو دست ضدزنگ با ضخامت حداقل ۸۰ میکرون محافظت شوند، همچنین پس از اتمام جوشکاری و توسط پیمانکار و ناظر پروژه می بایست تمام جوشکاری ها و محل جوش ها با ضدزنگ کاملاً تاج آپ شده و در برابر اکسیداسیون محافظت شوند. خاطر نشان می گردد که انجام تست های غیر مخرب جوش (VT,PT) توسط آزمایشگاه مورد تایید کارفرما لازمه ی تایید صورتجلسه ی تحویل احجام و مقادیر می باشد.
- کلیه لاستیک های مصرفی در نمای کرتین وال و پنجره ها می بایست از نوع EPDM و از برندهای اروپایی باشد.
- در محل اتصال لاستیک های EPDM به یکدیگر در کنج ها می بایست از چسب های مخصوص جوش لاستیک EPDM و قیچی برش مخصوص استفاده شود.
- نمای کرتین وال می بایست به گونه ای طراحی و اجرا شود که تمامی شیشه های مورد استفاده در آن از هر سمت حدود رواداری را رعایت نموده و امکان جابجایی داشته تا در صورت وقوع زلزله و یا لرزش ها، حرکات و تکان های ساختمان به سادگی دچار شکست، صدمه و آسیب نشوند، ارائه مشخصات فنی چسب های آب بندی و لاستیک های درزبندی نما الزامی است. مقدار رواداری مجاز می بایست در محاسبات طراحی ارائه و به تایید کارفرما برسد.
- سیستم پیشنهادی شامل کلیه قطعات و اتصالات باید توانایی مقاومت در برابر بارهای زنده (بار باد و فشارهای جانبی) حرکت های ساختمان، زلزله و وزن سیستم بر اساس استانداردها و آیین نامه های بارگذاری مورد تأیید را داشته باشد.
- پیمانکار موظف است محدودیت پیشامدگی نما را در محاسبات و تهیه نقشه های اجرایی در زیرسازی در نظر بگیرد.
- تقسیم بندی کرتین وال طبقات در ارتفاع طبقه بر اساس حداکثر ارتفاع کف تا سقف کاذب شیشه شفاف و در تراز سقف کاذب تا کف طبقه بالا به صورت شیشه اسپندرال اجرا می گردد. و بنا به نظر کارفرما و مشاور امکان اجرا پروفیل کف با در نظر گرفتن ارتفاع تقریبی ده سانتی متر از کف وجود دارد. که پیمانکار می بایست این مورد را در پیشنهاد قیمت خود لحاظ نماید.
- پیمانکار می بایست در پیشنهاد قیمت خود دیتیل های مناسب و مورد تایید کارفرما را در اجرای فصل مشترک ها در نظر بگیرد.
- کرتین وال طبقه همکف (لابی) با ارتفاع حداکثر اجرا می گردد. و می بایست تمهیدات لازم با پروفیل های مناسب این ارتفاع با توجه به ابعاد بزرگ شیشه ها در نظر گرفته شود.
- پیمانکار می بایست قبل از سفارش گذاری تمامی نقشه ها را به تایید کارفرما برساند.
- تمامی یراق آلات و اکسسوری های مورد استفاده در بازشو ها و کرتین وال می بایست از برند های معتبر اروپایی باشند.



شکل شماره ۱- جزئیات نمای کرتین وال



## ۲- فولاد (دستک ها):

فولاد مورد استفاده در تمامی زیرسازی ها، دستک ها از نوع ST37 می باشد. که با حداقل دو دست ضد زنگ پوشانیده می شود. پروفیل های فولادی می بایست به صورت یکپارچه و بدون درز مشهود، جدا شدگی یا دفرمه بودن سطح، ضربه یا خط و خش و متناسب با ضخامت محاسباتی تهیه شوند.

## ۳- آلومینیوم: (مولیون ها ۱۵ سانتی متری (المان های عمودی)، ترنسّم ها ۱۰ یا ۱۵ سانتیمتری (المان های افقی)،

کلیه لامل ها و کلیس های نگهدارنده شیشه، بایستی از آلومینیوم اکستروود شده از آلیاژ ۶۰۶۳ بوده و رنگ و جنس قبل از اجرا و سفارش گذاری به تائید کارفرما رسانده شود. پروفیل های آلومینیومی می بایست به صورت یکپارچه و بدون درز مشهود، جدا شدگی یا دفرمه بودن سطح، ضربه یا خط و خش و متناسب با ضخامت محاسباتی تهیه شوند. در پروسه تولید شبکه کرتین وال می بایست درز پروفیل ها در وجوه غیر قابل رویت قرار گیرد. پوشش رنگ مولیون ها و ترنسّم ها از نوع رنگ پودری الکترواستاتیک با رنگ خارجی ( ایبا ، جوتن و یا پولور ) مورد تایید کارفرما و مطابق استاندارد باشد. که می بایست قبل از سفارش گذاری به لحاظ کد رنگی و شکل و جنس به تائید نماینده کارفرما برسد. قطعات تاكوزها Glass Holder از آلیاژ ۶۰۶۳ سخت باشد.

## ۴- چسب های سیلیکونی (آب بند کرتین وال ها) :

به منظور درزبندی می بایست از چسب های سیلیکونی استفاده شود. با توجه به ارتفاع ساختمان و فشار ناشی از جریان باد، همچنین تاثیر نور خورشید بر ساختار چسب، نوع چسب مصرفی می بایست از چسب های استراکچرال سیلیکونی در نظر گرفته شود. استفاده از چسب و نو ارهای سیلیکونی مورد استفاده با ماندگاری بسیار بالا، مقاومت کششی و فشاری بالا، عدم خوردگی ناشی از برخورد اشعه خورشید و ... الزامی است. پیمانکار می بایست از چسب های سیلیکونی برندهای معتبری همچون Sika, DenBraven, Zettex, Soudal, GB, Uhu. استفاده کند. اصالت مبدا وارداتی چسب ها می بایست توسط کارفرما محرز گردد. چسب سازه ای مورد استفاده می بایست استانداردهای ذیل را دارا باشد:

- ASTM C-920 (Standard Specification for Elastomeric Joint Sealants)
- ASTM 1184 (Standard Specification for Structural Silicone Sealants)
- EN (Structural 13022 (Glass in building .C-Structural sealant glazing)
- ETAG 002 Sealant -glazing Kits (SSGK)

## ۵- لاستیک الکتريکال :

لاستیک الکتريکال در محل اتصال مابین دستک فلزی و مولیون فلزی جهت فیکس نمودن اتصال و همچنین در محل اتصال مابین متریال های مختلف (محل نصب روکوب آلومینیومی روی مولیون و ترنسّم فلزی) به عنوان عایق استفاده شده و از خوردگی ناشی از پیل الکتريکی میان دو متریال غیر همجنس (مانند آلومینیوم و فولاد) جلوگیری می کند و استفاده از آن الزامی است.

## ۶- لاستیک EPDM

این لاستیک به عنوان نشمین شیشه در محل پروفیل کرتین وال ها نقش هوا بند و آب بند را ایفا می کند. EPDM مصرفی باید حداقل یکی از استانداردهای بین المللی زیر را دارا باشد.

- Iso (Aerospace series - 2014:4097 (Rubber, ethylene-propylene-diene (EPDM) - Evaluation procedure)
- IRHD; German version 50 DIN EN 11-1995:2428 Ethylene-propylene rubber (EPM/EPDM) - Hardness
- (Standard Specification for EPDM Sheet Used In Single-Ply Roof Membrane) 15M - 4637/ D4637 ASTM) 1995:2428 EN

## ۷- پیچ و مهره (اتصال کرتین وال به دستک ها)

پیچ مهره های مورد استفاده جهت اتصال مولیون ها و سایر اقلام سازه ای به دستک ها و هر نوع اتصال دیگر حداقل از نوع فولادی با پوشش گرم گالوانیزه با استاندارد ISO 898 ( 8.8 ) می باشد.

## ۸- پشم سنگ (دودبند ها و شدو باکس پشت شیشه های اسپندرال)

پشم سنگ مورد استفاده در دودبندها باید از نوع RS نیمه سخت، دانسیته حداقل ۱۰۰ بوده و ایستایی آنها در برابر حرارت می بایست حداقل ۷۰۰+ درجه سانتی گراد باشد. ضخامت پشم سنگ باید مطابق نقشه های شاپ تهیه شده توسط پیمانکار و تائید شده توسط کارفرما باشد. وندور تامین پشم سنگ می بایست از شرکت پشم شیشه ایران و یا سپاهان باشد.

## ۹- پانل شدو باکس یا عایق حرارتی

این پانل در شیشه های اسپندرال نصب می گردد که ضمن عایق نمودن این فضا باید خاصیت دودبند کردن و صدابندی را نیز دارا باشند. این پانلها چه در اتصال با سازه و چه در اتصال با جبهه خارجی باید با جزئیات مناسب مانع ایجاد پل حرارتی گردند. به صورت کلی این پانل تشکیل شده از یک لایه ورق در سمت داخلی که فضای پشت آن با یک لایه پشم سنگ پر می گردد، بر روی لایه پشم سنگ از یک لایه پوشش بخار بند ممبران استفاده می گردد، همچنین جهت فیکس کردن پشم سنگ از کلمپ های مخصوص استفاده می شود. جهت سیل کردن و هوا بندگی پانل شدو باکس بایستی از چسبهای

## مناقشه محدود طراحی جزئیات اجرایی و خدمات فنی مهندسی، تهیه و حمل مصالح و اجرای نما پروژه کردستان

سیلیکونی مقاوم در حدفاصل فریم های آلومینیومی و پانل شدوباکس استفاده شود.

### ۱۰- ورق گالوانیزه (دودبندها)

ورق گالوانیزه خمکاری شده به ضخامت دو میلی متر جهت دودبند طبقات استفاده می شود.

مشخصات فنی ورق گالوانیزه	
روش تولید	
گرید ورق فولادی پایه	ST37
ضخامت ورق	
	(kg/m)

### ۱۱- ساختار و جزئیات شیشه های نما :

شیشه های نما از برند ونوس شیشه با ابعاد استاندارد، دو جداره خارجی ۶ میلیمتر سکوریت VCOOL STOPRAY، اسپیسر ۱۴ میلیمتر و داخلی لمینیت ۶+۶ میلیمتر فلوت ایرانی در نظر گرفته شده است.

نحوه محاسبه متراژ شیشه ها بر اساس سطح نصب شده نمایان خالص می باشد (اندازه گیری نهایی پس از نصب صورت می گیرد).

شیشه های حد فاصل زیر سقف طبقه تا روی طبقه بالا و همچنین در محل هایی که پشت آن دیوار قرار گرفته است باید از نوع اسپندرال تهیه و نصب گردند. توضیح : رنگ و فام شیشه اسپندرال می بایست با سایر شیشه ها هماهنگ و یکسان باشد. که این مهم در هنگام ارسال نمونه می بایست به تایید کارفرما برسد.

### ۱۲- هندریل شیشه ای :

تهیه، حمل و اجرای کامل هندریل شیشه ای نمایان به همراه کلیه زیرسازی های مورد نیاز، اتصالات، رنگ، شیشه سکوریت لمینیت و ... بر عهده و هزینه پیمانکار می باشد. پیمانکار می بایست قبل از اجرا نقشه های هندریل را به تایید کارفرما برساند.

در قسمت فوقانی شیشه می بایست از پروفیل آلومینیومی مناسب استفاده شود. و همچنین رعایت استاندارد آتش نشانی در این خصوص الزامی می باشد. هندریل شیشه ای میبایست از شیشه سکوریت لمینیت تهیه گردد. و همچنین ارتفاع آن نیز مطابق با نظر کارفرما اجرا گردد.

### ۱۳- مشخصات فنی سرامیک پرسلانی با روش نصب سیستم کیل:

-سرامیک های پرسلانی با ابعاد 1200 X 600 X 12 میلیمتر و برند PMA کد FGM-R5090 Natural Concrete Ash Matt می باشد و قبل از تهیه بایستی به تایید کارفرما برسد.

- پیمانکار می بایست بر اساس نقشه های شاپ تهیه شده و مورد تایید کارفرما برش های مورد نیاز را در محل پروژه با دستگاه آب برش یا هر وسیله ای دیگری که باعث آسیب به سرامیک نشود و مورد تایید کارفرما باشد انجام دهد.

- سیستم اجرای سرامیک به صورت مخفی و از نوع سیستم کیل می باشد به گونه ای که هر سرامیک با حداقل شش عدد کیل به سیستم زیرسازی، مهار شده باشد.

- کلیه زیر سازی های فولادی و آلومینیومی می بایست مطابق استاندارد و آیین نامه های معتبر باشند و از مشخصات مکانیکی و ابعاد هندسی مناسب و ممان اینرسی مکفی جهت تحمل بار باد و وزن سرامیک های پرسلانی برخوردار باشند و همچنین آلیاژ آلومینیوم های استفاده شده در زیرسازی از نوع ۶۰۶۳ یا ۶۰۶۰ باشند.

- پوشش رنگ پروفیل های آلومینیومی افقی (رانرهای افقی) و پروفیل های آلومینیومی عمودی در سیستم مخفی می بایست در حالت رنگ آنادایز یا پودری سیلور مات با حداقل ۱۰ میکرون پوشش باشد.

- کلیه پیچ ها و رادهای استینلس استیل می بایست مطابق استاندارد EN تولید گردند.

- المان های نمای سرامیک بایستی به گونه ای طراحی و اجرا شوند که پوشش سرامیکی در نمای بیرونی در یک سطح قرار گیرند و هیچ گونه اختلاف سطح ناخواسته نسبت به یکدیگر نداشته باشند (ارائه دیتایلها و جزئیات اجرایی نصب سرامیک در نمای ساختمان الزامی است).

- پیمانکار می بایست در تمامی سطوح صاف و زاویه دار و ... هزینه تهیه سرامیک و تمامی زیرسازی های لازم را در پیشنهاد قیمت خود لحاظ نماید.

- پیمانکار می بایست هزینه اجرای سرامیک و زیرسازی در زیر سقف، سطوح شیب دار را در پیشنهاد قیمت خود لحاظ نماید.

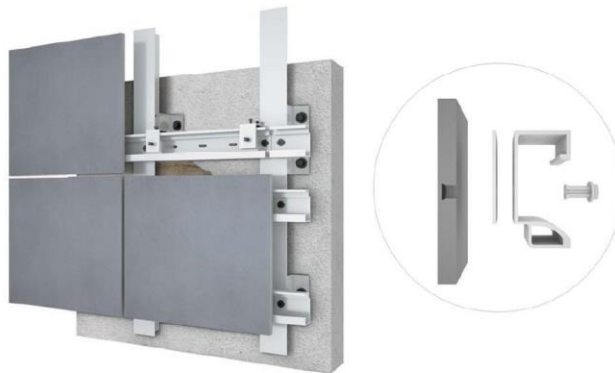
- تمامی کاذب سازی ها و زیر سازی های نمای سرامیک بر عهده و هزینه پیمانکار می باشد.

- تمامی برش ها می بایست به گونه ای باشد که سرامیک ها بدون لپ پر شدن و شکست اجرا گردند.

امضاء و مهر مناقشه گر:

## مناقشه محدود طراحی جزئیات اجرایی و خدمات فنی مهندسی، تهیه و حمل مصالح و اجرای نما پروژه کردستان

- پیمانکار می بایست در پیشنهاد قیمت خود هزینه تهیه، حمل و اجرای توری و چسب پشت سرامیک ها را لحاظ نماید و از این بابت اضافه بهایی به پیمانکار تعلق نمی گیرد.
- قبل از تهیه و اجرای سرامیک پرسلانی می بایست نمونه به تایید کارفرما برسد.
- ضخامت سرامیک پرسلانی می بایست به گونه ای باشد که قابلیت اجرای به روش سیستم کیل را داشته باشد که پیمانکار قبل از اجرا می بایست محاسبات و آزمایشهای مورد نیاز را به تایید کارفرما برساند.
- کلیه زیرسازی های فولادی می بایست حداقل دو دست ضد زنگ بخورد و در محل اتصال فولاد به آلومینیوم از لاستیک الکتريکال استفاده گردد.
- در قسمت بام سرامیک مطابق نقشه ها به صورت المان تو خالی اجرا شده است که پیمانکار می بایست در پیشنهاد قیمت خود هزینه زیرسازی لازم را جهت پایداری دهنه ها را لحاظ نماید. اولویت در اجرا این سازه بدون پایه در دهانه ها می باشد و در صورت لزوم نیاز به پایه پیمانکار می بایست طرح پیشنهادی خود را به کارفرما ارائه دهد و تایید آن را قبل اجرا اخذ نماید و از این بابت اضافه بهایی به پیمانکار تعلق نمی گیرد.
- زیرسازی شامل تمامی موارد مورد نیاز (انواع پروفیل فولادی، آلومینیومی، پیچ، انکر و ..) می باشد و در پیشنهاد قیمت پیمانکار لحاظ گردیده است.
- پیمانکار می بایست حداقل پنج دست ابزار آلات کامل اجرای سرامیک کیل را در کارگاه مشغول به کار نماید.
- تصویر به صورت شماتیک می باشد و اجرای سرامیک پرسلانی خشک invisible می بایست به صورت سیستم کیل استاندارد اجرا گردد.



شکل شماره ۲- شماتیک اجرای سرامیک پرسلانی خشک

### ۱۴- جزئیات فلاشینگ با ورق خم شده به ضخامت سه میلیمتر:

- تمامی زیرسازی های مربوط به اجرای ورق بر عهده و هزینه پیمانکار می باشد و پیمانکار می بایست هزینه های خم کاری برگشت ورق ها را در پیشنهاد قیمت خود لحاظ نماید.
- پیمانکار می بایست در پیشنهاد قیمت خود هزینه لکه گیری محل جوش های اتصال اجباری در نما را توسط رنگ مناسب و مورد تأیید کارفرما لحاظ نماید.
- پیمانکار می بایست در پیشنهاد قیمت خود، تهیه و حمل کلیه مصالح و اجرای سیستم ورق خم، شامل زیرسازی با استفاده از پروفیل آهنی استاندارد به همراه کلیه مصالح و ملحقات و نصب برکت های آهنی بر روی استراکچر ساختمان و کمربندهای افقی و عمودی و را لحاظ نماید.
- رنگ ورق ها به صورت کوره ای بوده که رنگ و نوع رنگ براق، نیمه براق و مات بعد از مشاهده نمونه توسط کارفرما اعلام و تایید می گردد.
- پیمانکار می بایست در دیتیل های پیشنهادی خود اتصالات را به گونه ای در نظر بگیرد که در نما قابل مشاهده نبوده و مخفی اجرا گردد.
- پیمانکار می بایست محاسبات زیرسازی و دیتیل های اجرایی ورق خم را به گونه ای در نظر بگیرد که از نظر استحکام، اعوجاج و دفرمگی مطابق استاندارد و مورد تأیید کارفرما باشد.
- فلاشینگ ها جهت جلوگیری از ساکن ماندن آب به صورت شیبدار با زاویه دو درصد اجرا می گردد که پیمانکار می بایست هزینه اجرای زیرسازی های لازم را در پیشنهاد قیمت خود لحاظ نماید.
- طول و عرض ورق های فلاشینگ توسط پیمانکار می بایست تدقیق گردد و تاییدیه کارفرما اخذ گردد و به جهت قیمت دهی اندازه های تقریبی به صورت ذیل می باشد:
- ورق های فلاشینگ دارای عرض های تقریبی ۶۰ سانتی متر با ۲۱۰ متر طول، ۲۰ سانتی متر با ۲۰ متر طول، ۱۰۰ سانتی متر با ۱۵ متر طول، ۱۲۰ سانتی متر با ۳۰ متر طول که در مجموع ۱۸۱ متر مربع می باشد.

## مناقشه محدود طراحی جزئیات اجرایی و خدمات فنی مهندسی، تهیه و حمل مصالح و اجرای نما پروژه کردستان

### پیوست ۳- جدول و برگ پیشنهاد قیمت

۱- با بررسی و آگاهی کامل و پذیرش تعهد و مسئولیت در مورد مطالب و مندرجات کاربرگ های مناقشه و قبول ضوابط و مقررات شرکت مهسا و مطالعه دقیق مشخصات فنی اعلام شده و نقشه ها، مدارک و اسناد مناقشه با موضوع طراحی جزئیات اجرایی و خدمات فنی مهندسی، تهیه و حمل مصالح و اجرای نما در پروژه ساختمان اداری پلیس امنیت اقتصادی فراجا و پس از بازدید کامل از محل پروژه ( مطابق فرم بازدید ) و با اطلاع از جمیع شرایط و عوامل موجود، جدول و برگ پیشنهاد قیمت خود را با در نظر گرفتن کلیه کسورات قانونی به شرح ذیل اعلام می نمایم:

جدول پیشنهاد قیمت					
ردیف	آیتم	شرح	مقدار تقریبی	واحد	قیمت واحد (ناخالص)
					قیمت کل (ناخالص)
۱	نمای گرتین وال	تامین مواد مصرفی نمای گرتین وال (تامین مقاطع فولادی، الکتروود، ضدزنگ و تینر، انواع پیچ و مهره، انکر مکانیکی و شیمیایی، مقاطع آلومینیومی، لاستیک آب بندی و لاستیک الکتریگال، ورق های گالوانیزه فلاشینگ نما، مصالح ناحیه آتش بند و مصالح ناحیه دودبند کلیه ملحقات مورد نیاز) مطابق مشخصات فنی و جدول ساختار شکست شماره ۱	۱۶۰۰	مترمربع	
۲		تامین شیشه برند ونوس شیشه یا ابعاد استاندارد ۵ و جداره لایه خارجی ۶ میلیمتر سکوریت VCOOL STOPRAY اسپیسر ۱۴ میلیمتر لایه داخلی لمینیت ۶+۶ میلیمتر فلوت ایرانی و انواع چسب مورد نیاز مطابق مشخصات فنی و ساختار شکست جدول شماره ۱	۱۶۰۰	مترمربع	
۳		اجرا (مهندسی، ساخت، حمل و نصب) انتبار داری و تجهیز کارگاه ساختمانی	۱۶۰۰	مترمربع	
۴	نمای سرامیک نوع ۱	تامین مواد مصرفی نمای سرامیک سیستم گیل مطابق مشخصات فنی و برابر ساختار شکست جدول شماره ۱	۵۰۰۰	مترمربع	
۵		تامین سرامیک ابعاد ۱۲۰۰x۶۰۰x۱۲ میلیمتر برند PMA کد FGM-R5090 Natural Concrete Ash Matt	۵۰۰۰	مترمربع	
۶		اجرا (مهندسی، ساخت، حمل و نصب) انتبار داری و تجهیز کارگاه ساختمانی	۵۰۰۰	مترمربع	
۷	نمای سرامیک نوع ۲	تامین مواد مصرفی نمای سرامیک سیستم گیل مطابق مشخصات فنی و برابر ساختار شکست جدول شماره ۱	۱۳۰۰	مترمربع	
۸		تامین سرامیک ابعاد ۱۲۰۰x۶۰۰x۱۲ میلیمتر برند PMA کد FGM-R5250 Natural Concrete Ash Matt	۱۳۰۰	مترمربع	
۹		اجرا (مهندسی، ساخت، حمل و نصب) انتبار داری و تجهیز کارگاه ساختمانی	۱۳۰۰	مترمربع	
۱۰	عایق رطوبتی	تامین عایق رطوبتی دیوارهای پیرامونی پروژه برند ISO PPS مطابق مشخصات فنی موجود در اسناد مناقشه	۷۹۰۰	مترمربع	
۱۱		اجرا (حمل و نصب) انتبار داری و تجهیز کارگاه ساختمانی	۷۹۰۰	مترمربع	
		قیمت کل ناخالص به عدد (ریال)			
		قیمت کل ناخالص به حروف (ریال)			

۲- چنانچه بعنوان برنده مناقشه انتخاب شوم، تعهد می نمایم که حداکثر تا پنج روز پس از اعلام مناقشه گزار، تضمین انجام تعهدات مورد قبول کارفرما برای انعقاد پیمان ارائه نمایم.

**امضاء و مهر مناقشه گر:**

## مناقصه محدود طراحی جزئیات اجرایی و خدمات فنی مهندسی، تهیه و حمل مصالح و اجرای نما پروژه گردستان

- ۳- حداکثر ظرف یک هفته پس از ابلاغ قرارداد، تجهیز کارگاه و شروع به کار نمایم و کلیه کارهای موضوع پیمان را در مدت مقرر برابر مشخصات به اتمام برسانم.
- ۴- تأیید می نمایم که کلیه مدارک مناقصه جزء لاینفک این پیشنهاد و قرارداد مربوطه محسوب می شوند.
- ۵- به منظور تعهد به امضاء و مبادله پیمان، تضمین شرکت در مناقصه را به نفع مناقصه گزار در پاکت "الف" تقدیم داشته ام.
- ۶- پیشنهاد قیمت به عدد و به حروف و خوانا بوده و مشروط، مخدوش و یا لاک گرفته نمی باشد.
- ۷- مناقصه گزار در رد یک یا تمام پیشنهادات مختار بوده و مسئول پرداخت مخارج انجام شده بوسیله پیشنهاددهنده برای شرکت در مناقصه نمی باشد.

نام شرکت / پیمانکاری: .....

تاریخ: ..... و تلفن تماس: .....

محل مهر (یا اثر انگشت) و امضاء (مجاز و تعهد آور):

امضاء و مهر مناقصه گر:

**مناقصه محدود طراحی جزئیات اجرایی و خدمات فنی مهندسی، تهیه و حمل مصالح و اجرای نما پروژه کردستان**

بسمه تعالی

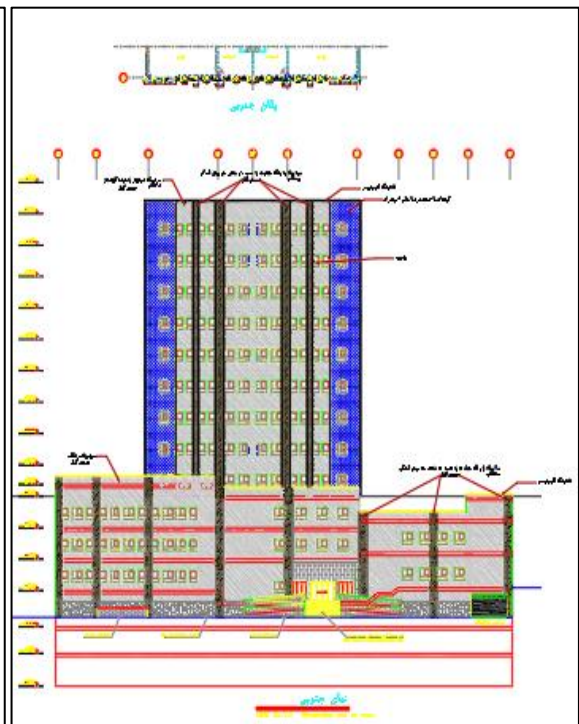
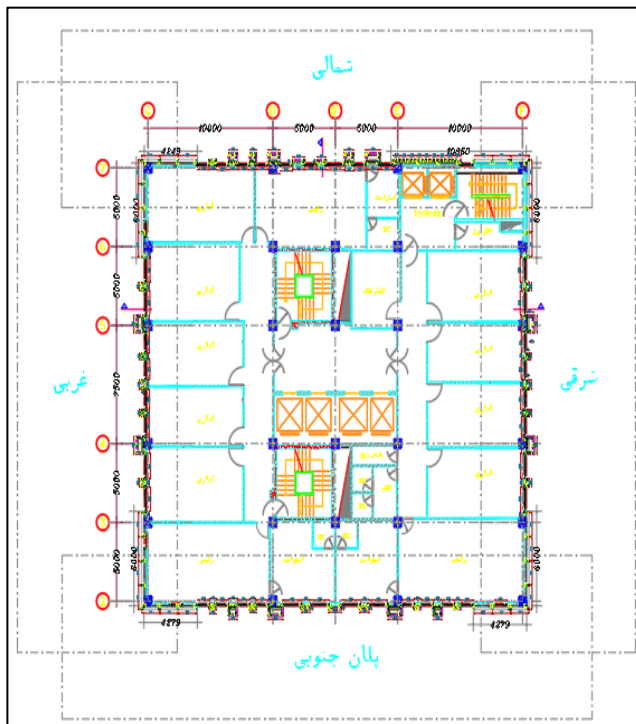
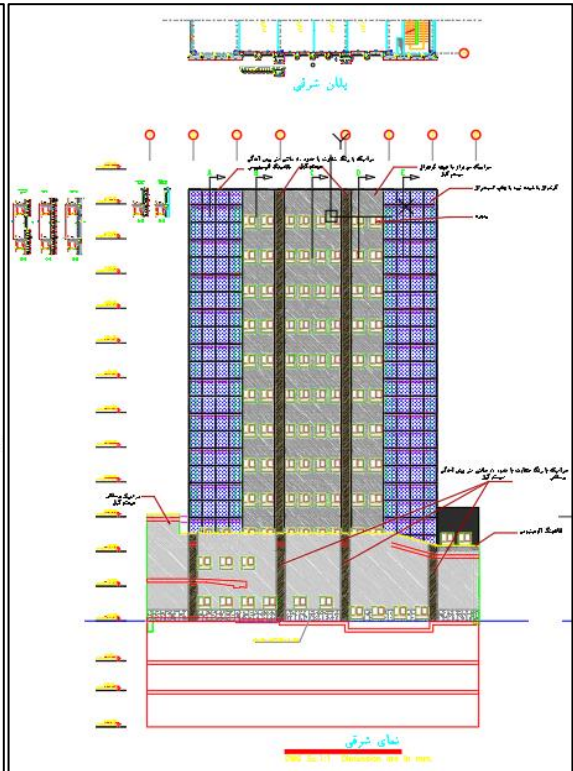
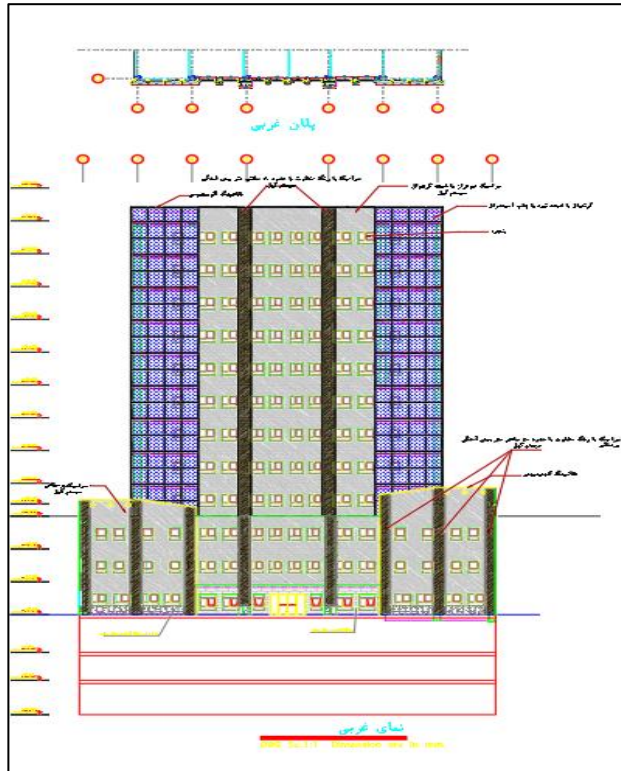
موضوع : فرم بازدید از محل پروژه موضوع مناقصه

با سلام - احترام، اینجانب نام: ..... نام خانوادگی: ..... نماینده تام الاختیار شرکت .....  
به عنوان مناقصه گر و یا نماینده رسمی مناقصه گر از محل پروژه موضوع مناقصه بازدید نموده و کلیه اسناد، مدارک و نقشه های مربوطه را بررسی کامل نمودم و در پیشنهاد قیمت خویش تمامی موارد مورد نیاز را در نظر گرفته ام.

**امضاء و مهر مناقصه گر:**

# مناقصه محدود طراحی جزئیات اجرایی و خدمات فنی مهندسی، تهیه و حمل مصالح و اجرای نما پروژه کردستان

پیوست ۴- نقشه ها و طرح نما



امضاء و مهر مناقصه گر:

طرح نما

